

**ÉQUINOXE
SCÈNE
NATIONALE DE
CHÂTEAUROUX
2021-2022**

**GUIDE
DES SPECTACLES
À L'USAGE
DES ENSEIGNANTS**



UN SERVICE ÉDUCATIF POUR VOUS ACCOMPAGNER

Intégrer le service Éducatif d'une structure dédiée au spectacle vivant comme Équinoxe – Scène nationale de Châteauroux, en tant que professeurs missionnés, c'est être militant.

Militant pour permettre à des élèves, quel que soit leur milieu social, quelle que soit leur aire géographique, de construire leur propre parcours d'éducation artistique et culturelle, en favorisant la rencontre avec les arts.

C'est aussi accompagner les élèves, acteurs de leur savoir, s'appropriier des connaissances en lien avec des formes de spectacles variées, théâtre patrimonial ou contemporain, danses, arts de la piste, musiques... parfois des formes artistiques aux antipodes de leur quotidien.

C'est aussi apporter à des jeunes des codes et des valeurs en lien avec la citoyenneté : le respect de la sensibilité des autres, se confronter à l'univers d'autrui à travers les représentations.

Militant pour proposer à des collègues, quelles que soient leurs disciplines, des pistes pédagogiques pour préparer la venue au spectacle, exploiter celui-ci au retour dans les établissements, afin que la venue au spectacle soit pleinement intégrée aux pratiques pédagogiques habituelles. Et pour ceux qui souhaitent aller plus loin, les informer sur les dispositifs qui permettent la pratique dans le cadre d'ateliers de pratique artistique.

Militant car nous sommes persuadés qu'accompagner élèves et collègues dans la démarche « d'aller au théâtre », qu'encourager à intégrer l'éducation artistique et culturelle dans les pratiques pédagogiques du quotidien est une dimension fondamentale de la formation des élèves, des futurs citoyens et donc du « vivre ensemble ».

À bientôt sur un bord de plateau !

SES MISSIONS

Des enseignants des Premier et Second degrés sont missionnés par le Rectorat de l'Académie d'Orléans-Tours et la Direction des services départementaux de l'Éducation nationale de l'Indre au sein d'Équinoxe – Scène nationale de Châteauroux afin de développer l'accueil, l'information et la sensibilisation des publics scolaires à toutes les formes d'art et de culture, et de favoriser la mise en œuvre du parcours d'éducation artistique et culturelle des élèves.

Ces enseignants spécialistes sont à la disposition de leurs collègues pour préparer leur venue, les conseiller et leur proposer des ressources pédagogiques, ou encore les aider à monter des projets artistiques et culturels.

Ils sont également chargés de la mise en œuvre des dispositifs *Collégiens au théâtre* et *Lycéens et création contemporaine* au sein de la Scène nationale.

VOS CONTACTS

au service de l'Action culturelle

Premier degré :

Agnès Rabaté

07 88 31 14 59

agnes.rabate@equinoxe-chateauroux.fr

Coordnatrice de l'Action culturelle

Responsable jeune public

Second degré :

Jérôme Reignoux

02 54 08 35 86

jerome.reignoux@equinoxe-chateauroux.fr

Attaché à l'Action culturelle

Conseil programmation musiques actuelles et jazz

jazz

Dispositifs d'éducation au cinéma :

Emmanuelle Marcelot

02 54 60 99 96

emmanuelle.marcelot@equinoxe-chateauroux.fr

Chargée d'Action culturelle

Programmatrice cinéma patrimoine

au service Éducatif

02 54 08 35 59

Enseignante missionnée Premier degré :

Florence Toulouze

(enseignante rattachée à l'école Frontenac de Châteauroux)

florence.toulouze@ac-orleans-tours.fr

Enseignant.e.s missionné.e.s Second degré :

Frédéric Duhon

(enseignant d'Histoire-Géographie au collège Condorcet de Levroux)

frederic.duhon@ac-orleans-tours.fr

Nelly Servière-Cluet

(enseignante de Lettres et Théâtre au lycée

Balzac-d'Alembert d'Issoudun)

nelly.serviere@ac-orleans-tours.fr

SOMMAIRE

LES SPECTACLES DE LA SAISON 2021-2022 PAR NIVEAUX

MATERNELLE ET PRIMAIRE page 4*

COLLÈGE pages 4 et 5

LYCÉE page 6

LES SPECTACLES 7 à 34

VENIR AU SPECTACLE AVEC VOS ÉLÈVES page 35

ACCOMPAGNER UNE CLASSE AU SPECTACLE page 36

AVEC VOS ÉLÈVES DU 2^d DEGRÉ

COLLÉGIENS AU THÉÂTRE pages 37 et 38

LYCÉENS ET CRÉATION CONTEMPORAINE pages 39 et 40

ARCHIPEL page 41

L'ACCOMPAGNEMENT PÉDAGOGIQUE POUR TOUS page 42

*Liens intra-document et hyperliens signalés en bleu.

LES SPECTACLES DE LA SAISON PAR NIVEAUX

PETITE, MOYENNE ET GRANDE SECTIONS DE MATERNELLE – CP

LA MONTAGNE MAGIQUE ET L'ARRIVÉE DES MACHINES	Judi 18 novembre	10 h/14 h 30	Équinoxe –	40 minutes	page 14
Ciné-spectacle, arts numériques	Vendredi 19 novembre	10 h/14 h 30	Le Cinéma Apollo	+ découverte des machines	

DE LA MOYENNE SECTION DE MATERNELLE AU CM2

ZIGUÏLÉ	Lundi 27 septembre	14 h 30	Équinoxe –	50 minutes	page 8
Cirque et danse	Mardi 28 septembre	10 h	La Grande salle		

PRIMAIRE : DU CP AU CM2

MATILOUN	Lundi 31 janvier	10 h/14 h 30	Chapelle	40 minutes	page 23
Théâtre d'objets	Mardi 1 ^{er} février	10 h	des Rédemptoristes	+ exposition	
	Judi 3 février	10 h			
	Vendredi 4 février	10 h/14 h 30			

PRIMAIRE : DU CE1 AU CM2

QUITTER SON CAILLOU	Mardi 3 mai	10 h/14 h 30	Salle Gaston Couté	1 h	page 31
Arts numériques	Judi 5 mai	10 h/14 h 30	MLC Belle-Isle		
	Vendredi 6 mai	10 h/14 h 30			

PRIMAIRE : CM1-CM2

HISTOIRE(S) DE FRANCE	Mardi 19 octobre	10 h/14 h 30	Salle Gaston Couté	1 h	page 12
Théâtre	Judi 21 octobre	10 h/14 h 30	MLC Belle-Isle		
	Vendredi 22 octobre	10 h/14 h 30			

PRIMAIRE : CM2

LE BRUIT DES LOUPS	Mardi 1 ^{er} mars	10 h	Équinoxe –	1 h	page 25
Magie nouvelle			La Grande salle		

COLLÈGE : TOUS NIVEAUX. DÈS LA 6^e

OPTRAKEN	Mardi 5 octobre	20 h 30	Équinoxe –	1 h	page 9
Acrobatie			La Grande salle		

HISTOIRE(S) DE FRANCE	Mardi 19 octobre	10 h/14 h 30	Salle Gaston Couté	1 h 15	page 12
Théâtre	Mercredi 20 octobre	19 h	MLC Belle-Isle		
	Judi 21 octobre	10 h/14 h 30			
	Vendredi 22 octobre	10 h/14 h 30			

AWA LY	Mercredi 10 novembre	20 h 30	Équinoxe –	1 h 30	page 13
Soul - Blues			La Grande salle		

VILLES DE PAPIER	Vendredi 14 janvier	14 h 30	Équinoxe –	45 minutes	page 20
Danse			La Grande salle		

ROOM WITH A VIEW	Judi 24 février	20 h 30	Équinoxe –	1 h 10	page 24
Danse - Musique electro			La Grande salle		

LE BRUIT DES LOUPS	Mardi 1 ^{er} mars	10 h	Équinoxe –	1 h	page 25
Magie nouvelle			La Grande salle		

LA PLUIE PLEURE Théâtre	Mardi 15 mars Jeudi 17 mars	10 h 10 h	Équinoxe – La Grande salle	1 h	page 27
LES PRINCESSES Cirque	Mardi 26 avril Mercredi 27 avril Jeudi 28 avril	20 h 30 19 h 20 h 30	Équinoxe – La Grande salle	1 h 30	page 30
VOL D'USAGE Cirque	Mercredi 11 mai Jeudi 12 mai	20 h 30 20 h 30	Mail Saint-Gildas sous chapiteau	50 minutes	page 34
COLLÈGE : 6^e-5^e					
ZIGUILÉ Cirque et danse	Mercredi 29 septembre	10 h	Équinoxe – La Grande salle	50 minutes	page 8
COLLÈGE : 4^e-3^e					
CONTES ET LÉGENDES Théâtre	Mardi 21 septembre Mercredi 22 septembre	20 h 30 20 h 30	Équinoxe – La Grande salle	1 h 50	page 7
MUSIC IN EIGHT PARTS THE PHILIP GLASS ENSEMBLE Musique	Jeudi 7 octobre	20 h 30	Équinoxe – La Grande salle	1 h 30	page 10
MILLE ET UNE DANSES Danse	Mardi 1 ^{er} février	20 h 30	Équinoxe – La Grande salle	1 h 10	page 22
LE TARTUFFE OU L'IMPOSTEUR Théâtre	Mardi 10 mai	20 h 30	Équinoxe – La Grande salle	2 h 30	page 33

OPTRAKEN Acrobatie	Mardi 5 octobre	20 h 30	Équinoxe – La Grande salle	1 h	page 9
MUSIC IN EIGHT PARTS THE PHILIP GLASS ENSEMBLE Musique	Jeudi 7 octobre	20 h 30	Équinoxe – La Grande salle	1 h 30	page 10
NUÉE Danse	Mardi 12 octobre	20 h 30	Équinoxe – La Grande salle	1 h	page 11
J'AURAI MIEUX FAIT D'UTILISER UNE HACHE Théâtre	Mardi 23 novembre Mercredi 24 novembre	20 h 30 20 h 30	Équinoxe – La Grande salle	1 h 30	page 15
LA DISPARITION DU PAYSAGE Théâtre	Jeudi 2 décembre Vendredi 3 décembre	20 h 30 20 h 30	Équinoxe – La Grande salle	1 h 10	page 16
L'IDÉAL CLUB Cabaret	Mardi 14 décembre Mercredi 15 décembre	20 h 20 h	Équinoxe – La Grande salle	2 h 50 (avec entracte)	page 17
SEUL CE QUI BRÛLE Théâtre	Mercredi 5 janvier Jeudi 6 janvier	20 h 30 20 h 30	Équinoxe – La Grande salle	1 h 30	page 18
JE PASSE (L'INTÉGRALE) Théâtre documentaire	du mar. 11 au ven. 14 jan. (détails en page spectacle)	20 h 30	Chapelle des Rédemptoristes	45 minutes	page 19
VILLES DE PAPIER Danse	Vendredi 14 janvier	14 h 30	Équinoxe – La Grande salle	45 minutes	page 20
UNE TÉLÉVISION FRANÇAISE Théâtre documentaire	Samedi 29 janvier	20 h 30	Équinoxe – La Grande salle	3 h	page 21
MILLE ET UNE DANSES Danse	Mardi 1 ^{er} février	20 h 30	Équinoxe – La Grande salle	1 h 40	page 22
ROOM WITH A VIEW Danse	Jeudi 24 février	20 h 30	Équinoxe – La Grande salle	1 h 10	page 24
LE BRUIT DES LOUPS Magie nouvelle	Lundi 28 février Mardi 1 ^{er} mars	20 h 30 10 h	Équinoxe – La Grande salle	1 h	page 25
DANS LA MESURE DE L'IMPOSSIBLE Théâtre	Jeudi 10 mars	20 h 30	Équinoxe – La Grande salle	2 h 10	page 26
LA PLUIE PLEURE Théâtre	Mardi 16 mars	19 h	Équinoxe – La Grande salle	1 h	page 27
RADIO LIVE Théâtre radiophonique	Jeudi 24 mars	20 h 30	Équinoxe – La Grande salle	2 h	page 28
JE M'EN VAIS MAIS L'ÉTAT DEMEURE Théâtre	Samedi 26 mars	14 h 30	Équinoxe – La Grande salle	5 h 45	page 29
EDOUARD II Théâtre	Mercredi 4 mai	20 h	Équinoxe – La Grande salle	2 h 40	page 32

CONTES ET LÉGENDES

THÉÂTRE

Cie Louis Brouillard. Joël Pommerat

Avec Prescillia Amany Kouamé, Jean-Édouard Bodziak, Elsa Bouchain, Lena Dia, Angélique Flaugère, Lucie Grunstein, Lucie Guien, Marion Levesque, Angeline Pelandakis, Mélanie Prezelin

Joël Pommerat revient à l'intime de façon magistrale. Dans un monde futuriste, au sein de familles où humains et robots cohabitent, il nous confronte au saisissant miroir de notre humanité, et, une fois encore, nous offre une partition vibrante, saisissante et virtuose.

Le metteur en scène multiplie de petits récits qui s'enchaînent miraculeusement dans le noir, où se croisent des enfants et des robots, et où il dénonce les rapports à couteaux tirés entre masculin et féminin, et la rupture du dialogue parent-enfant. Joël Pommerat intègre au foyer quelques humanoïdes domestiques, experts dans l'apprentissage scolaire et l'art de la consolation, nouveaux garants de la paix sociale. Ces « personnes artificielles » ressemblent à l'humain, y compris dans sa dimension affective, et révèlent les assignations des rôles dans notre société, explorant notamment la question du genre.

Avec une équipe de très haut vol et une écriture de plateau ciselée, on se laisse peu à peu toucher au plus profond.



Niveaux: **4^e-3^e**

Durée: 1 h 50

REPRÉSENTATIONS

Mardi 21 septembre 20 h 30

Mercredi 22 septembre 20 h 30

Rencontre avec les comédiens à l'issue de la représentation du mardi

Équinoxe - La Grande salle

COLLÉGIENS AU THÉÂTRE

Suggestions de parcours

Domaine 3. La formation de la personne et du citoyen

Exercer son esprit critique, faire preuve de réflexion et de discernement.

Domaine 5. Les représentations du monde et l'activité humaine

Analyser et comprendre les organisations humaines et les représentations du monde.

C'EST AU PROGRAMME...

COLLÈGE

Français (cycle 4-3^e)

Progrès et rêves scientifiques (3^e)

SVT (cycle 4)

L'homme dans son environnement

Sexualité/genre

EMC

L'exclusion de la femme

Femmes et hommes dans la société des années 1950 aux années 1980

Société, culture et politique dans la France du XIX^e siècle: conditions féminines dans une société en mutation (4^e)

Français (CAP)

« Se dire, s'affirmer, s'émanciper »

LYCÉE

Français (LP Terminale)

« Vivre aujourd'hui »

HLP (LG)

RESSOURCES

Texte disponible Éditions Actes Sud-papiers

[Extraits des notes de Joël Pommerat](#)

[Dossier de présentation du projet](#)



© Élisabeth Carecchio

ZIGUILÉ

CIRQUE ET DANSE

Compagnie Très-d'Union

Création et interprétation: Émilie Smith et Éric Maufrois. Création et mise en piste: Vincent Maillot

En créole réunionnais, *ziguilé* fait écho à l'enfance, lorsque les gosses se taquinent, se chamaillent gentiment. Il évoque aussi le sentiment profond qui nous pousse à faire ce que l'on veut, quand on veut, sans se préoccuper du regard des autres.

Dans *Ziguilé*, Émilie Smith et Éric Maufrois explorent l'enfance à travers le jeu, tout simplement. Ils laissent libre cours à l'insouciance. Mais des échanges innocents aux batailles larvées, il n'y a qu'un pas, qui les mène parfois vers leurs propres limites physiques.

Artistes réunionnais, ils travaillent ensemble depuis 2016. Elle est danseuse, lui, acrobate de rue, adepte de parkour. Ils allient leurs univers artistiques autour du porté acrobatique, dans lequel ils mêlent énergie, inventivité et prise de risque... une manière singulière de pimenter la vie, de se jouer des difficultés, de rêver un monde un peu fou avec l'enthousiasme des enfants.

RESSOURCES

Dossier thématique « cirque »

Dossier « Propositions d'activités pédagogiques pour accompagner le visionnage d'un spectacle des Arts de la piste »

[À découvrir sur notre site internet](#)

[La compagnie Très-d'Union sur le site de l'Association réunionnaise des Arts du Cirque \(ARAC\)](#)

[Dossier ressources sur le site académique de l'île de la Réunion](#)

[Teaser](#)



© Guillaume Belaud



Niveaux: **MS-GS maternelle. Primaire. 6^e-5^e**

Durée: 50 minutes

REPRÉSENTATIONS SCOLAIRES

Lundi 27 septembre 14 h 30
Mardi 28 septembre 10 h
Mercredi 29 septembre 10 h [collèges]

Rencontre avec les artistes à l'issue des représentations

Équinoxe - La Grande salle

COLLÉGIENS AU THÉÂTRE

Suggestion de parcours

Domaine 1.4: le langage des arts et du corps

C'EST AU PROGRAMME...

CYCLE 1

Domaine 1. Mobiliser le langage dans toutes ses dimensions

Vivre et exprimer des émotions, formuler des choix.

Domaine 2. Agir, s'exprimer, comprendre à travers les activités artistiques

Découvrir différentes formes d'expression artistiques.

CYCLE 2

Domaine 1. Le langage pour penser et communiquer

Comprendre, s'exprimer en utilisant les langages des arts et du corps.

Domaine 3. La formation de la personne et du citoyen

Donner son avis.

Savoir débattre et argumenter.

Domaine 5. Les représentations du monde et l'activité humaine

CYCLE 3

Domaine 1. Les langages pour penser et communiquer

Acquérir un lexique et des formulations spécifiques pour décrire, comprendre et interroger les œuvres et langage artistiques.

Comprendre, s'exprimer en utilisant les langages des arts du corps.

Domaine 3. La formation de la personne et du citoyen

Développer la sensibilité et l'expression de ses émotions et de ses goûts.

Domaine 5. Les représentations du monde et l'activité humaine

Former le jugement artistique et enrichir le rapport au monde.

COLLÈGE

Français (cycle 4)

Avec autrui: familles, amis, réseaux (5^e)

EPS (cycle 3-6^e)

Concevoir et réaliser des actions à visée acrobatique

OPTRAKEN

ACROBATIE SITUATIONNISTE

Galactik Ensemble

Avec Cyril Pernot, Karim Messaoudi, Jonas Julliland, Mathieu Bleton, Mosi Espinoza



Niveaux: **dès la 6^e**

Durée: 1 h

REPRÉSENTATION

Mardi 5 octobre

20 h 30

Équinoxe - La Grande salle

COLLÉGIENS AU THÉÂTRE

Suggestion de parcours

Domaine 1.4 : le langage des arts et du corps

LYCÉENS ET CRÉATION CONTEMPORAINE

Parcours 2. Jeunesse... Comment la définir ?
Quelles voix fait-elle entendre ?

C'EST AU PROGRAMME...

COLLÈGE

EPS (cycle 3)

Concevoir et réaliser des actions à visée acrobatique

EPS (cycle 4)

Corps et mouvement : arts du spectacle vivant (Street Art, danse, l'évolution du cirque, du traditionnel au contemporain)

LYCÉE

Français (LP 1^{re})

Créer et fabriquer, l'invention et l'imaginaire

Philosophie (LG)

Le temps - la liberté - le bonheur

RESSOURCES

Dossier thématique « cirque »

Dossier « Propositions d'activités pédagogiques pour accompagner le visionnage d'un spectacle des Arts de la piste »

[À découvrir sur notre site internet](#)

[Le site du Galactik Ensemble](#)

[Teaser](#)

Ces fabuleux acrobates ont gardé de leur scolarité à l'école de cirque de Rosny une complicité et une joie infantile, l'envie de blaguer et une énergie incroyable.

Au sein d'une scénographie invisible ménageant cent points d'accroche, autant d'objets disparates vont tomber les uns après les autres, de manière plus ou moins aléatoire, sur nos pauvres circassiens éberlués. Chercher à éviter, tenir debout, prendre la parole, résister ou s'adapter, rétablir sa posture de manière stable, retomber sur ses « pattes », bref ils devront extrapoler l'acrobatie. Ce collectif malin a donc inventé l'acrobatie de situation, c'est à dire ce rapport précis entre un environnement accidenté, une situation à risque et la capacité de l'homme à s'y ajuster, ce court instant où le contrôle nous échappe, ce passage de l'esquive à la chute, puis au rétablissement pratique de l'équilibre.

Une forme d'intelligence primaire presque animale, une ruse surhumaine à ne surtout pas... éviter.



© N. Martinez

MUSIC IN EIGHT PARTS

MUSIQUE

The Philip Glass Ensemble

Avec Michael Riesman, direction musicale et claviers; Lisa Bielawa, voix et claviers; Dan Bora, son; Sam Sadigursky, saxophone et flûte; Peter Hess, saxophones; Ryan Kelly, son; Mick Rossi, claviers; Andrew Sterman, flûte, piccolo et saxophone

Cette très rare date française vous donne l'occasion exceptionnelle de découvrir – en live – la musique envoûtante de l'un des artistes américains, et mondiaux, majeurs, Philip Glass, avec The Philip Glass Ensemble, son interprète exclusif.

Glass est l'un des compositeurs les plus novateurs et les plus influents de ces quarante dernières années, qui a réconcilié les musiques savantes, populaires et ethniques, dans un style immédiatement reconnaissable. Le courant minimaliste, dont il est l'un des pionniers, doit beaucoup à son talent pour composer une musique charnelle et émotive, aux pulsations répétitives et obsédantes. Autour d'instruments à vent amplifiés, de claviers et d'une soprano, le programme exclusif révèle sa musique iconique, puisant dans ses premières expérimentations comme les *Glassworks*, une sélection de ses travaux collaboratifs, dont *Einstein on the Beach*, sans oublier *The Photographer*. Écouter ce gracieux et génial compositeur qui subjugué un public large et multi-générationnel : un évènement assurément !

AUTOUR DU SPECTACLE

« PHILIP GLASS: UN PORTRAIT EN SIX PARTIES »

PAR JEAN-LOUIS TALLON

Conférence sur la musique minimaliste

JEUDI 7 OCTOBRE À 18 h 30 À ÉQUINOXE - LE CAFÉ

Jean-Louis Tallon réalise, depuis plus de vingt ans, de nombreux entretiens d'écrivains et d'artistes dont certains ont fait l'objet de publication: *Philippe Hersant, portrait d'un compositeur* (Cécile Default, 2015); *Gavin Bryars, en paroles en musiques* (Le Mot et le reste, 2020) ou encore *Meredith Monk, une voix mystique* (Le Mot et le reste, à paraître en 2021)



Niveaux: 4^e-3^e

Durée: 1 h 30

REPRÉSENTATION

Mardi 5 octobre

20 h 30

Équinoxe - La Grande salle

COLLÉGIENS AU THÉÂTRE

Suggestion de parcours

Domaine 1.4 : le langage des arts et du corps

LYCÉENS ET CRÉATION CONTEMPORAINE

Parcours 5. Icônes d'hier et d'aujourd'hui. Qu'est-ce qui fait la célébrité? Qu'est-ce qui la rend passagère ou durable?

C'EST AU PROGRAMME...

COLLÈGE

Musique

Écouter, comparer, construire une culture musicale et artistique.

LYCÉE

Spécialité et option musique (LG)

RESSOURCES

[Le site du Philip Glass Ensemble \(en anglais\)](#)

[Écouter The Photographer Acte III](#)



© Margo Reed

NUÉE

DANSE

Plateforme Múa - Emmanuelle Huynh

Conception et interprétation : Emmanuelle Huynh. Dramaturgie et textes : Gilles Amalvi. Musique : Pierre-Yves Macé. Lumières et scénographie : Caty Olive
Coproducteur Équinoxe - Scène nationale de Châteauroux. Création 2021

La grande chorégraphe et danseuse Emmanuelle Huynh revient sur son parcours et sur ce qui nourrit sa création, entre concepts et introspection.

La nuée est une formation atmosphérique qui peut se charger d'électricité, fondre en pluie ou éclater en orage. À partir de la succession d'images, d'énigmes enroulées autour de ce nom (celui de son père, Huynh Thanh Vân, Nuage bleu, acupuncteur à Châteauroux), trait d'union entre deux mondes - le Vietnam et la France - elle a mené un processus d'enquête, à la fois en elle et vers le dehors : une enquête faite de points, de pointes, suivant un tracé aussi invisible et sinueux que celui des méridiens d'acupuncture - à la recherche des lignes de force qui structurent son corps de danseuse.

Un solo pour poser des questions, tenter des fragments de réponse à même son corps, tisser des liens : entre le pied, le pays, le père, la peau ; entre des séries de gestes - appris de Trisha Brown, de Odile Duboc, partagées avec Akira Kasai ou Boris Charmatz.



Niveaux : **lycée**

Durée : 1 h

REPRÉSENTATIONS

Mardi 12 octobre

20 h 30

Rencontre avec Emmanuelle Huynh à l'issue de la représentation

Équinoxe - La Grande salle

LYCÉENS ET CRÉATION CONTEMPORAINE

Parcours 3. Migrations. Comment l'art s'empare-t-il du genre du témoignage ?

C'EST AU PROGRAMME...

Géographie (LG 2^{de})

Le rapport entre l'individu et son territoire

HGGSP (LG 1^{re})

Les frontières

HLP (LG Terminale)

L'humanité en question

Philosophie (LG Terminale)

L'art

Français (LP Terminale)

« Vivre aujourd'hui »

RESSOURCES

[Présentation de la pièce et teaser sur le site de la compagnie](#)

[Interview d'Emmanuelle Huynh par Yasmine Chouaki](#)
En sol majeur. RFI. 25 avril 2021



© Marc Damage

HISTOIRE(S) DE FRANCE

THÉÂTRE

Compagnie du Double

Texte et mise en scène: Amine Adjina. Collaboration artistique: Émilie Prévosteau.
Avec Mathias Bentahar, Romain Dutheil et Émilie Prévosteau

Coproduction Équinoxe - Scène nationale de Châteauroux. Création 2021

Une professeure d'Histoire propose à ses élèves de faire un exposé théâtral, «joué» devant les autres, d'une période ou d'un événement qu'ils auront choisi. C'est ainsi que Camille, Arthur et Ibrahim s'attèlent aux Gaulois, à la Révolution ainsi qu'à la Coupe du monde de football 1998, tentant de résoudre les nombreuses questions qui se posent à eux: comment raconter l'histoire? Quels sujets aborder? Quels personnages interpréter?...

Histoire(s) de France interroge avec astuce notre rapport au récit, au jeu et à la manière dont il nous permet de penser le présent.

Amine Adjina reprend les deux personnages de son précédent spectacle, *Arthur et Ibrahim*, et inscrit cette deuxième pièce au cœur de l'école, lieu privilégié d'apprentissage, de rencontre et de jeu.



Niveau: **du CM1 à la 3^e**

Durée: 1 h 15

REPRÉSENTATIONS SCOLAIRES

Mardi 19 octobre	10 h et 14 h 30
Jeudi 21 octobre	10 h et 14 h 30
Vendredi 22 octobre	10 h et 14 h 30

Rencontre avec les comédiens à l'issue des représentations

MLC Belle-Isle - salle Gaston Couté

COLLÉGIENS AU THÉÂTRE

Suggestion de parcours

Domaine 3. La formation de la personne et du citoyen

Exercer son esprit critique, faire preuve de réflexion et de discernement.

C'EST AU PROGRAMME...

CYCLE 3

Domaine 1. Les langages pour penser et communiquer

Acquérir un lexique et des formulations spécifiques pour décrire, comprendre et interroger les œuvres et langage artistiques.

Domaine 3. La formation de la personne et du citoyen

Développer la sensibilité et l'expression de ses émotions et de ses goûts.

Domaine 5. Les représentations du monde et l'activité humaine

Former le jugement artistique et enrichir le rapport au monde.

COLLÈGE

Français (cycle 4)

Agir dans la cité

Individu et société: confrontations de valeurs? (4^e)

Individu et pouvoir (3^e)

Histoire

Se repérer dans le temps, construire des repères historiques

Éducation Morale et Civique

Comprendre la diversité des sentiments d'appartenance civiques, sociaux, culturels, religieux.

RESSOURCES

[Le site de la compagnie du Double](#)

À paraître en octobre 2021

Histoire(s) de France, Amine Adjina, illustrations de Marthe Péquignot, Éditions Actes Sud junior



© Géraldine Aresteanu

AWA LY

SOUL BLUES

Safe and Sound

Chant : Awa Ly. Guitare : David Remy. Basse : Clément Landais. Batterie : Ismaël Nobour. Claviers : Nirina Rakotomavo

Avec sa voix envoûtante et sa musique à la fois roots et sophistiquée, Awa Ly est l'une des artistes les plus authentiques du monde de la musique actuelle, et prouve qu'elle peut rivaliser avec n'importe quelle sirène de la soul anglaise ou américaine.

Son folk acoustique se pare de blues, de soul, de funk, voire d'accents rocks, et fait preuve sur scène d'une générosité et d'une passion auxquelles nul ne peut résister. Il faut voir sa manière de faire corps avec ses chansons dans la chorégraphie naturelle des mains et des mouvements. D'origine sénégalaise, Awa Ly a grandi dans les Hauts-de-Seine, avant de partir étudier aux États-Unis et de s'installer à Rome. Elle instaure une magie bien à elle, faite de partage, de bienveillance douce et de foi dans l'humanité : une ambiance tribale et mystique. C'est une invitation à l'écoute de soi pour mieux appréhender nos rapports aux autres et au monde, un message d'espoir et de courage. L'une des chanteuses les plus remarquables de sa génération.



Dans le cadre du temps fort « Oh les filles! », novembre, un mois placé sous le signe des chanteuses...

Niveaux : **dès la 6^e**

Durée : 1 h 30

REPRÉSENTATION

Mercredi 10 novembre

20 h 30

Équinoxe - La Grande salle

COLLÉGIENS AU THÉÂTRE

Suggestion de parcours

Domaine 1.4 : le langage des arts et du corps

C'EST AU PROGRAMME...

Musique

Écouter, comparer, construire une culture musicale et artistique.

RESSOURCES

[Présentation d'Awa Ly et extraits sur le site de Zamora Label et Productions](#)

[Page Facebook Awa Ly](#)



© Oye Diran

LA MONTAGNE MAGIQUE ET L'ARRIVÉE DES MACHINES

CINÉ-SPECTACLE ARTS NUMÉRIQUES

Compagnie Avoka

Illustration et manipulation vidéo : Élie Blanchard. Musique et bruitages : Emmanuel Mailly

Un film fabriqué en direct, des illustrations originales manipulées par Élie Blanchard et une musique bricolée par Emmanuel Mailly constituent ce ciné-spectacle expérimental et poétique.

Alors que les premières lueurs du jour font disparaître les étoiles, les abeilles butinent, l'ours sort de sa grotte, les oiseaux chantent, les sols grouillent d'une vie microscopique... Mais quel est ce bruit au loin qui vient perturber l'harmonie ? C'est le bruit des machines ! Elles crachent d'énormes panaches de fumée, creusent la terre, détournent les rivières, coupent les arbres, rasant les prairies ! Les animaux s'allient pour protéger la nature et tenter d'arrêter les machines...

C'est au cours d'un voyage en Patagonie qu'Élie Blanchard prend conscience de l'extrême fragilité des écosystèmes naturels. Même au cœur de la cordillère des Andes, l'équilibre est menacé durablement par l'Homme ! C'est là qu'il imagine *La Montagne magique*, un spectacle destiné à sensibiliser les plus petits à l'écologie et à la beauté de la nature.

Niveau : **PS-MS-GS maternelle. CP**

Durée : 40 minutes

REPRÉSENTATIONS SCOLAIRES

Judi 18 novembre 10 h et 14 h 30

Vendredi 19 novembre 10 h et 14 h 30

Présentation des machines et de l'installation à l'issue des représentations

Équinoxe - Le cinéma Apollo

C'EST AU PROGRAMME...

CYCLE 3

Domaine 3. Agir, s'exprimer, comprendre à travers les activités artistiques

Développer du goût pour les pratiques artistiques.

Découvrir différentes formes de pratiques artistiques.

Vivre et exprimer des émotions.

RESSOURCES

[Le site de la compagnie AVOKA \(avec dossier spectacle, dossier pédagogique, cahier de coloriage à imprimer\)](#)

[Dossier spectacle](#)

[Dossier pédagogique](#)



© Élie Blanchard

J'AURAI MIEUX FAIT D'UTILISER UNE HACHE

THÉÂTRE

Collectif Mind The Gap

De et avec Thomas Cabel, Julia de Reyke, Solenn Louer, Anthony Lozano et Coline Pilet

Coproduction Équinoxe - Scène nationale de Châteauroux. Première

Le 29 mars 1890, William Kemmler est condamné à mort pour avoir tué sa femme à coups de hache. Il sera le premier homme sur la chaise électrique. L'homme sera électrocuté à plusieurs reprises, dans d'atroces souffrances, devant le regard impuissant de ses bourreaux, incapables de dompter ce nouveau mode opératoire. Dans la presse, on s'exclamera « ils auraient mieux fait d'utiliser une hache ! ».

Dans cette création collective, avec peu de moyens et beaucoup d'inventivité (les bruitages !), les jeunes interprètes de Mind The Gap bousculent les codes du Grand-Guignol. La pièce, burlesque, parle bien entendu de différents serial killers, mais aussi comment, dans n'importe quel collectif – un groupe d'amis, une famille, des collègues – un individu, par sa vision ou son ego, peut empêcher le bon accomplissement d'une entreprise commune. Comment finit-on par saborder, s'approprier ou tuer les idées, la parole des autres pour prendre le dessus sur le groupe ?

Le meurtre représente-t-il la dernière performance ?



Niveaux: **lycée**

Durée: 1 h 30

REPRÉSENTATIONS

Mardi 23 novembre 20 h 30

Mercredi 24 novembre 20 h 30

Équinoxe - La Grande salle

LYCÉENS ET CRÉATION CONTEMPORAINE

Parcours 6. Le burlesque au théâtre. Faut-il en rire ou en pleurer ?

C'EST AU PROGRAMME...

Français

Théâtre - Littérature d'idées et presse

HLP (Terminale)

L'humanité en question

Philosophie

L'art - la justice

RESSOURCES

[Le site du collectif Mind The Gap](#)

[Présentation du spectacle sur le site](#)



© Mind The Gap

LA DISPARITION DU PAYSAGE

THÉÂTRE

Jean-Philippe Toussaint – Denis Podalydès – Aurélien Bory

Mise en scène : Aurélien Bory. Avec Denis Podalydès, sociétaire de la Comédie-Française

Coproduction Équinoxe- Scène nationale de Châteauroux. Création 2021

Un homme parle, immobile, réduit à l'immobilité en fauteuil après un attentat. Il se souvient de la déflagration, puis tout s'est volatilisé.

Le voilà devant une fenêtre à Ostende, condamné à ses pensées, ses souvenirs, ses observations. Il aperçoit un chantier : on construit apparemment un haut mur qui peu à peu envahit la fenêtre et cache la vue. Pensées et souvenirs s'obscurcissent à leur tour. La déflagration semble revenir. Il y eut un choc si violent, si total. L'homme en réalité est mort sur le coup...

Au jeu sobre, précis et obstiné de Denis Podalydès, Aurélien Bory associe le déroulement d'une image, celle d'un ciel aux nuages en perpétuelle métamorphose. Lucarne, paroi envahissante ou support aux ouvriers construisant le mur, l'image, ici, se surimpose aux mots.

Cette expérience théâtrale exigeante, dense et compacte réunit un comédien à la langue amoureuse, un écrivain contemporain sobre et profond, et un metteur en scène-plasticien spectaculaire, aux confins du verbe et du théâtre visuel.

AUTOUR DU SPECTACLE

CARTE BLANCHE ET RENCONTRE AVEC DENIS PODALYDÈS

VENDREDI 3 DÉCEMBRE AU CINÉMA APOLLO



Niveaux: **lycée**

Durée: 1 h 10

REPRÉSENTATIONS

Jeudi 2 décembre 20 h 30

Vendredi 3 décembre 20 h 30

Équinoxe - La Grande salle

LYCÉENS ET CRÉATION CONTEMPORAINE

Parcours 1. Être vivant. Qu'est-ce qui fait la valeur d'une vie ?

C'EST AU PROGRAMME...

HLP (LG Terminale)

Histoire et violence

Philosophie (LG)

Le langage - la conscience

RESSOURCES

[Présentation et teaser du spectacle sur le site de la Cie 111 - Aurélien Bory](#)



© Aglaé Bory

L'IDÉAL CLUB

CABARET

26000 Couverts

Écriture collective sous la direction de Philippe Nicolle. Mise en scène : Philippe Nicolle, assisté de Sarah Douhaire. Avec Kamel Abdessadok, Christophe Arnulf, Sébastien Bacquias, Anthony Dascola, Servane Deschamps, Aymeric Descharrières, Olivier Dureuil, Michel Mugnier, Florence Nicolle, Philippe Nicolle, Thomas Parizet, Laurence Rossignol, Daniel Scalliet

Tout s'écroule ? Rions ! Champions de France de « N'importe quoi », les 26000 couverts ont l'art de ciseler des spectacles qui font l'unanimité. Dignes héritiers de Jacques Tati et des Monty Python, ils revendiquent la puissance du rire dans un monde de grisaille. L'Idéal Club, c'est juste un cabaret barré et sensible pour se faire du bien... on oublierait de se plaindre et de pleurer le monde.

Ils composent, avec presque rien, des numéros jubilatoires tous plus inventifs les uns que les autres. Jongleurs de bretzels, ventriloque rancunier, dressage de tente Décathlon, duo de cartons amoureux, trapézistes sans trapèze, sans oublier le final de comédie musicale devenu un moment d'anthologie.

Avec un sens de l'absurde absolument jouissif et des compétences hors normes dans le domaine de la débrouille, la troupe réinvente le music-hall pour le plus grand plaisir de nos zygomatiques. Ovationné depuis dix ans, L'Idéal Club nous promet de finir l'année en beauté !



Niveau: **Lycée**

Durée: 2 h 50 (avec entracte)

REPRÉSENTATIONS

Mardi 14 décembre 20 h

Mercredi 15 décembre 20 h

Équinoxe - La Grande salle

LYCÉENS ET CRÉATION CONTEMPORAINE

Parcours 6. Le burlesque au théâtre. Faut-il en rire ou en pleurer ?

C'EST AU PROGRAMME...

Français (LGT)

Le théâtre

Français (LP)

RESSOURCES

[Le site de 26000 Couverts](#)

[Teaser](#)



© JA Lahocsinszky

SEUL CE QUI BRÛLE

THÉÂTRE

Théâtre des trois Parques

Julie Delille

D'après le roman de Christiane Singer (Albin Michel, 2006)

Mise en scène: Julie Delille. Avec Laurent Desponds et Lyn Thibault

«*Je ne sais, cher et vénéré ami, si vous avez eu le terrifiant privilège de connaître la passion d'amour. C'est le plus vertigineux des abîmes dans lequel il soit possible à l'homme de descendre. Un abîme de flammes et de souffrances aiguës. Mais si quelqu'un se mêlait de vouloir sauver celui qui y est tombé, vous l'entendriez hurler comme si on lui arrachait la peau! La seule délivrance est d'y être consumé sans résidus!*»

Inspiré de l'*Heptaméron* de Marguerite de Navarre du milieu du XVI^e siècle, ce roman de Christiane Singer nous plonge dans la troublante métamorphose de deux êtres ardents, l'histoire d'une passion amoureuse aussi noire que lumineuse, à l'époque où cerfs et loups régnaient encore sur les forêts d'Europe...

L'étonnante Julie Delille, comme à son habitude, fouille là où le théâtre s'aventure rarement. Le noir profond envahit tout l'espace, déploie l'empire de son obscurité. Il est acteur du drame. En jaillissent de brèves saillies de lumière comme des halos volés à la nuit. Et, de ces tréfonds épurés d'une rare intensité, éclot comme un soupir ce poème noir, au lyrisme singulier et puissant. Un théâtre fort.

AUTOUR DU SPECTACLE

LECTURE-RENCONTRE AUTOUR DU POÈTE HENRI PICHETTE

PAR FRANCIS LABBAYE

JEUDI 6 JANVIER À 18 h 30 À ÉQUINOXE - LE CAFÉ



Niveau: **Lycée**

Durée: 1 h 30

REPRÉSENTATIONS

Mercredi 5 janvier 20 h 30

Jeudi 6 janvier 20 h 30

Rencontre avec les artistes à l'issue de la représentation du mercredi 5 janvier

Équinoxe - La Grande salle

LYCÉENS ET CRÉATION CONTEMPORAINE

Parcours 1. Être vivant. Qu'est-ce qui fait la valeur d'une vie?

C'EST AU PROGRAMME...

Français (LG 2^{de})

Roman et récit du Moyen âge au XXI^e siècle

Humanités

L'art de la parole (LG 1^{re})

La recherche de soi (LG Terminale)

Philosophie (LG Terminale)

Le bonheur

RESSOURCES

[Présentation et teaser du spectacle sur le site du Théâtre des trois Parques](#)

(avec dossiers de diffusion et d'accompagnement pédagogique à télécharger)



© Yannick Pirot

JE PASSE (L'INTÉGRALE)

THÉÂTRE DOCUMENTAIRE

Judith Depaule - L'Atelier des artistes en exil

Conception, mise en scène : Judith Depaule, d'après les récits de 28 artistes de l'Atelier des artistes en exil. Vidéo : Samer Salameh. Avec les comédiens issus de l'ERACM

Ils ont fui la guerre, les répressions politiques, les ségrégations ethniques... Arrivés avec un visa, par la route ou la Méditerranée, 28 artistes livrent leur portrait en vidéo et leur récit d'exil porté par des interprètes.

Un dispositif sobre, intimiste et rigoureux avec un public en sept petits groupes. Un jeune comédien ou comédienne se présente, les yeux dans les yeux, avec, sur une tablette, le portrait de l'artiste dont il porte le récit.

Tous commencent en même temps, et du brouhaha commun, naît une individualité, un témoignage pour soi. Même durée pour chacun et elle ou lui passe à un autre groupe... Avec en cadeau, la sonorité d'une langue, une musique, un dessin...

L'art a donc une telle force, pour qu'il soit essentiel de le faire taire ? Tous ces artistes exilés racontent la nécessité vitale qui les a poussés à fuir, pour arriver en France, pays qui n'est pas raconté.

Un spectacle pour regarder la réalité en face. Pour autant, *Je passe* n'est pas une leçon, ou alors une leçon d'empathie.



Dans le cadre du temps fort « Artistes et exils »
Carte Blanche à Judith Depaule, comédienne et metteuse en scène. Elle dirige sa compagnie Mabel Octobre mais aussi l'association **L'Atelier des artistes en exil**, avec pour objectif de les accompagner administrativement et artistiquement, de leur offrir des espaces de travail et de les mettre en relation avec des professionnels.

Niveau : **Lycée**

Durée : 1 h

REPRÉSENTATIONS

Je passe 1

Mardi 11 janvier 20 h 30

Je passe 3

Mercredi 12 janvier 20 h 30

Je passe 2

Jeudi 13 janvier 20 h 30

Je passe 4

Vendredi 14 janvier 20 h 30

Rencontre avec les comédiens à l'issue des représentations

Chapelle des Rédemptoristes

LYCÉENS ET CRÉATION CONTEMPORAINE

Parcours 3. Migrations. Comment l'art s'empare-t-il du genre du témoignage ?

C'EST AU PROGRAMME...

Géographie (LG 2^{de})

Le rapport entre l'individu et son territoire

HGGSP (LG 1^{re})

Les frontières

HLP (LG Terminale)

L'humanité en question

Philosophie (LGT)

L'art

Français (LP Terminale)

« Vivre aujourd'hui »

RESSOURCES

[Le spectacle sur le site Mabel Octobre](#)
(avec dossier artistique et extraits)



VILLES DE PAPIER

DANSE

Compagnie C.Loy - Cécile Loyer

Chorégraphie: Cécile Loyer. Assistant à la chorégraphie: Éric Domeneghetti. Avec Sonia Delbost-Henry, Steven Hervouet, Mai Ishiwata, Karim Sylla. Lumière: Coralie Pacreau. Musique: Sylvain Chauveau. Plasticien: Barbu Bejan

Cécile Loyer est artiste associée à Équinoxe - Scène nationale de Châteauroux. Coproduction Équinoxe - Scène nationale de Châteauroux. Première

Dans les années 1930, aux États-Unis, l'augmentation rapide du nombre d'automobiles entraîna la construction de nombreuses stations-services, où les automobilistes, qu'il fallait fidéliser, recevaient en cadeau des cartes routières. Chaque compagnie pétrolière imprimait ses propres cartes. Pour s'assurer qu'elles ne soient copiées, chaque cartographe y inscrivait de fausses villes, inventées !

La chorégraphe Cécile Loyer raconte cette histoire à son fils et le garçon associe ces «villes de papier» aux campements de réfugiés observés le long du canal de l'Ourcq à Paris, avant de se rétracter : «*Non ! c'est pas ça... eux, ils sont là pour de vrai, mais ils ne sont pas écrits sur la carte*».

Ces *Villes de papier*, celles qui n'ont aucune place sur nos cartes tandis que les populations qui les habitent sont invisibles, coincées entre nos routes, nos maisons et nos frontières, prolongent le travail de la Cie C.Loy autour des questions de migration, de déplacement de populations, de partage et d'hospitalité.

RESSOURCES

[Présentation de la pièce sur le site de la Cie C. Loy](#)



Dans le cadre du temps fort «*Artistes et exils*»
Compagnie associée au projet Archipel

Niveaux: **dès la 6^e. Collège. Lycée**

Durée: 45 minutes

REPRÉSENTATION SCOLAIRE

Vendredi 14 janvier

14 h 30

Rencontre avec les danseurs à l'issue de la représentation

Équinoxe - La Grande salle

COLLÉGIENS AU THÉÂTRE

Suggestions de parcours

Domaine 1.4: le langage des arts et du corps

Domaine 3. La formation de la personne et du citoyen

Exercer son esprit critique, faire preuve de réflexion et de discernement.

Domaine 5. Les représentations du monde et l'activité humaine

Analyser et comprendre les organisations humaines et les représentations du monde

LYCÉENS ET CRÉATION CONTEMPORAINE

Parcours 3. Migrations. Comment l'art s'empare-t-il du genre du témoignage?

C'EST AU PROGRAMME...

COLLÈGE

Français (cycle 4)

Individu et société: confrontations de valeurs? (4^e)

La ville, lieu de tous les possibles (4^e)

Agir dans la cité: individu et pouvoir (3^e)

Géographie

Les mobilités humaines internationales

Les territoires dans la mondialisation

Se repérer dans l'espace: créer des repères géographiques

Espaces et paysages de l'urbanisation

Des villes inégalement connectées à la mondialisation

EPS (cycle 4)

À partir d'une intention, construire un projet artistique expressif

Arts plastiques

La relation du corps à la production artistique

LYCÉE

Géographie (LG 2^{de})

Le rapport entre l'individu et son territoire

HGGSP (LG 1^{re})

Les frontières

HLP (LG Terminale)

L'humanité en question

Philosophie (LGT): L'art

Français (LP Terminale)

«*Vivre aujourd'hui*»



© Géraldine Aresteanu

UNE TÉLÉVISION FRANÇAISE

THÉÂTRE DOCUMENTAIRE

8 Avril - Thomas Quillardet

Texte et mise en scène: Thomas Quillardet. Avec Agnès Adam, Jean-Baptiste Anoumon, Émilie Baba, Benoit Carré, Charlotte Corman, Bénédicte Mbemba, Josué Ndofusu, Blaise Pettebone, Nicolas Pietri et Anne-Laure Tondou.

Coproduction Équinoxe - Scène nationale de Châteauroux. Création 2021

Une dizaine de journalistes à la fin des années 80 au sein d'une des plus grandes rédactions de France: TF1, au moment de la privatisation.

Ils ont des habitudes, ils ont entre trente et quarante ans et vont vivre un raz-de-marée.

Un matin, en conférence de rédaction, ces journalistes apprennent que leur chaîne va être privatisée. Ils vont place de la République à Paris car «*Mitterrand ne peut pas laisser faire ça*». La chaîne est achetée par Francis Bouygues. Celui-ci renouvelle profondément le traitement de la politique, fait du plateau du 20 h le passage obligé des grands de ce monde, le transforme en usine à souvenirs pour spectateurs: la chute du Mur, les élections présidentielles, la guerre du Golfe...

Une télévision française fait le va-et-vient entre des consciences qui s'ouvrent et les rouages d'un rachat qui va imprimer sa marque durablement. Dans cette pièce attendue, le très talentueux Thomas Quillardet utilise la mécanique du théâtre pour mêler la grande et la petite histoire.



Niveau: **Lycée**

Durée: 3 h

REPRÉSENTATIONS

Samedi 29 janvier

20 h

Équinoxe - La Grande salle

LYCÉENS ET CRÉATION CONTEMPORAINE

Parcours 4. Penser le réel. Comment et pourquoi le théâtre est-il un miroir de nos sociétés?

C'EST AU PROGRAMME...

SES (LG Terminale)

Comment est structurée la société française?

RESSOURCES

[Présentation du spectacle et dossier artistique sur le site 8 Avril](#)

[Présentation du spectacle par Thomas Quillardet](#)

[Annonce de la privatisation de TF1 par François Léotard, ministre de la Culture et de la Communication. 14 mai 1986. Images d'archives INA](#)



© Laurent Maous

MILLE ET UNE DANSES (POUR 2021)



Niveaux: **3^e**
Durée: 1 h 40

DANSE

Centre Chorégraphique National de Tours. Thomas Lebrun

Avec Antoine Arbeit, Maxime Aubert, Julie Bougard, Caroline Boussard, Raphaël Cottin, Gladys Demba, Anne-Emmanuelle Deroo, Arthur Gautier, Akiko Kajihara, Thomas Lebrun, Cécile Loyer, José Meireles, Léa Scher, Véronique Teindas, Yohann Tété.

Coproduction Équinoxe - Scène nationale de Châteauroux. Création 2021

L'année 2021 marque les vingt ans de la compagnie de Thomas Lebrun, et 2022 les dix ans de son implantation à Tours. Intergénérationnel, ce projet anniversaire d'ampleur regroupera, comme souvent dans ses pièces, des interprètes de générations, mais aussi d'horizons chorégraphiques, différents, pour une épopée chorégraphique et émotionnelle.

Une encyclopédie vivante, chorégraphique et performative, où autant de danses définissent autant de transmissions, du rire aux larmes, de l'humour au sensible, du questionnement au goût de l'autre.

Quinze danseurs pour cette création, une aire de jeu connue et simple: le plateau du théâtre, ses murs, ses cintres, ses coulisses... laissant l'espace à la danse.

REPRÉSENTATION

Mardi 1^{er} février

20 h 30

Équinoxe - La Grande salle

COLLÉGIENS AU THÉÂTRE

Suggestion de parcours

Domaine 1.4: le langage des arts et du corps

LYCÉENS ET CRÉATION CONTEMPORAINE

Parcours 5. Icônes d'hier et d'aujourd'hui. Qu'est-ce qui fait la célébrité? Qu'est-ce qui la rend passagère ou durable?

C'EST AU PROGRAMME...

COLLÈGE

EPS (Cycle 4)

Corps et mouvement: arts du spectacle vivant (Street Art, danse, l'évolution du cirque, du traditionnel au contemporain)

LYCÉE

Spécialité et option danse (LG)

RESSOURCES

[Le spectacle sur le site du CCNT](#)



© Frédéric Iovino

MATILOUN

ARTS PLASTIQUES-VIDÉO-THÉÂTRE D'OBJETS-MUSIQUE

Clémence Prévault

Conception, jeu et mise en scène : Clémence Prévault

Matiloun dresse le portrait de Jean, un créateur autodidacte qui avait pour occupation d'aller en cachette faire la virée des décharges, des dépotoirs, pour y récolter des objets abandonnés. De ces objets en naissent de nouveaux : jouets, véhicules, faits d'assemblages d'éléments éclectiques. Jean suspendait parfois ses créations dans les arbres qui constituaient une étonnante exposition en plein air...

Clémence Prévault nous entraîne ainsi dans une étrange promenade, entre une décharge et un musée, à la découverte d'un homme hors du commun et de ce que l'on appelle l'art brut.

AUTOUR DU SPECTACLE

EXPOSITION SUR JEAN BORDES ET L'ART BRUT

Prenez le temps de visiter l'exposition dédiée à Jean Bordes et l'art brut avec vos élèves, de préférence avant la représentation... un ensemble de textes, de photos, de témoignages, de livres à consulter, de films à visionner et d'objets à manipuler constituent cette exposition documentaire originale, complémentaire au spectacle. (environ 15 minutes)

ATELIER « EXPLORER LES MATÉRIAUX À LA MANIÈRE DE JEAN BORDES »

Clémence Prévault vous propose deux interventions en classe pour prolonger la découverte du spectacle et de l'art brut.

Vous recevez une liste de matériaux et outils à récupérer. En début de séance, des œuvres de Jean Bordes sont observées et analysées. La classe est transformée en atelier de création et le travail est centré sur l'idée de spontanéité. Les élèves fabriquent des objets à la manière de Jean Bordes, sans chercher à atteindre une image ou un objet fini, en laissant libre cours à leur créativité.

Durée : 2 h. Tarif : 50 euros l'atelier. Sur réservation auprès d'Agnès Rabaté

Mardi 1^{er} et jeudi 3 février après-midi (horaires à déterminer ensemble)

Tarif : 50 euros l'atelier pour une classe



© Antonio Bento

Dans le cadre du festival L'Argent de poche

Niveau : **du CP au CM2**

Durée : 40 minutes

REPRÉSENTATIONS SCOLAIRES

Lundi 31 janvier 10 h et 14 h 30

Mardi 1^{er} février 10 h

Jeudi 3 février 10 h

Vendredi 4 février 10 h et 14 h 30

**Rencontre avec Clémence Prévault
à l'issue des représentations**

Chapelle des Rédemptoristes

C'EST AU PROGRAMME...

Domaine 1. Les langages pour penser et pour communiquer

Domaine 3. La formation de la personne et du citoyen

Cultiver sa sensibilité, sa curiosité et son plaisir à rencontrer des œuvres.

Exprimer une émotion esthétique et un jugement critique.

Appréhender des œuvres et des productions artistiques.

RESSOURCES

[Le dossier pédagogique établi par Le Temps Machine de Tours](#)

[Le teaser](#)

Des livres...

Céline Delavaux, *Comment parler d'art brut aux enfants*, Le Baron perché, 2014

Lucienne Peiry, Anic Zanzky, *Bestioles d'art brut*, Thierry Magnier Éditions, 2006

Lucienne Peiry, *Bonhommes d'art brut*, Thierry Magnier Éditions, 2015

Mayumi Jezewski, *Argile*, Éditions Fleurus, collection Mes petits ateliers bleus, 2016

Revue Dada, *Art brut*, n° 205, nov. 2015

ROOM WITH A VIEW

DANSE ET MUSIQUE ELECTRO

Rone - (LA)HORDE-Ballet National de Marseille

Musique: RONE. Mise en scène et chorégraphie: (LA)HORDE - Marine Brutti, Jonathan Debrouwer et Arthur Harel



Niveau: **collège. Lycée**

Durée: 1 h 10

REPRÉSENTATION

Jeudi 24 février

20 h 30

Équinoxe - La Grande salle

COLLÉGIENS AU THÉÂTRE

Suggestion de parcours

Domaine 1.4: Le langage des arts et du corps

LYCÉENS ET CRÉATION CONTEMPORAINE

Parcours 2. Jeunesse... Comment la définir? Quelles voix fait-elle entendre?

C'EST AU PROGRAMME...

COLLÈGE

Géographie

Les aires urbaines, une nouvelle géographie d'une France mondialisée
Espaces et paysages de l'urbanisation

EMC

Comprendre la diversité des sentiments d'appartenance civiques, sociaux, culturels, religieux

La sensibilité, soi et les autres

Le jugement: penser par soi-même et avec les autres

EPS (cycle 3)

Concevoir et réaliser des actions à visée expressive, artistique ou esthétique.

EPS (cycle 4)

Corps et mouvement: arts du spectacle vivant (Street Art, danse, l'évolution du cirque, du traditionnel au contemporain).

LYCÉE

HLP (LG Terminale)

L'humanité en question

RESSOURCES

[Un extrait](#)

[Présentation du spectacle sur le site du Ballet de Marseille](#)

Une gigantesque carrière désaffectée abrite une rave post-apocalyptique où il ne reste plus qu'à danser à corps perdu, se battre et s'étreindre jusqu'à plus soif.

Sans rien cacher de la brutalité des hommes, (LA)HORDE signe une œuvre brûlante avec vingt jeunes danseurs virtuoses lancés à fond, et des insultes proférées dans toutes les langues, en accord avec ce doigt d'honneur fièrement dressé par la jeune génération contre l'effondrement attendu, les climato-sceptiques de tout poil, la psychorigidité d'un système aveugle à la réalité.

Les danseurs s'envolent, retombent au bord de l'effondrement, forment des tableaux d'une beauté et vitalité inouïes, portés par les mouvements de masse, des effets de ralenti stupéfiants et la musique envoûtante et hypnotique de Rone, figure incontournable de la scène musicale électronique avec ses pulsations somptueuses et nuancées, présent en live sur le plateau même.

Œuvre esthétique et politique, spectacle coup de poing, *Room With a View* distille un message d'espoir avec cette danse d'une beauté sans pareil.



© Aude Arago

LE BRUIT DES LOUPS



MAGIE NOUVELLE

Compagnie Monstre(s)

Étienne Saglio

Avec Bastien Lambert, Guillaume Delaunay, Vasil Tasevski

Clown monomaniac dans l'espace confiné de son appartement, après avoir administré les soins d'urgence à son ficus, Étienne Saglio fait apparaître une forêt mystérieuse peuplée d'un incroyable bestiaire fantastique : un étrange renard, un vrai loup, une plante verte qui se rebelle, un géant attentionné, un grand cerf...

Depuis toujours inquiétante, la forêt est un territoire de fantômes, symbolisant aussi bien l'inconnu que le retour à l'intime, la matrice de la vie. Un lieu où les sens s'affûtent et la perception se trouble. Le personnage du *Bruit des loups* s'y enfonce pour mieux affronter ses peurs. Cette exploration merveilleuse nous transporte dans un monde qui nous connecte à l'illusion, à l'enfance et à la nature.

Visuellement, le spectacle s'inspire tout autant d'*Alice au Pays des merveilles* que des contes classiques des frères Grimm. Nos repères tangent.

Conçu par un spécialiste éminent de la magie nouvelle, spectacle étonnant, hybride et virtuose sur notre rapport à la nature et à l'enchantement, *Le Bruit des Loups* reboise notre imaginaire et réveille notre part animale.

RESSOURCES

Dossier thématique « magie »

Séquence « l'Homme et l'animal » (lycée)

[À découvrir sur notre site internet](#)

[Fiche médiation établie par la compagnie](#)

[Le site de la Cie Monstre\(s\)](#)

[Le teaser](#)



© Prisma Laval

Niveaux : **CM2. Collège. Lycée**

Durée : 1 h

REPRÉSENTATIONS

Lundi 28 février

20 h 30

Mardi 1^{er} mars (scolaire)

10 h

Rencontre avec les comédiens à l'issue des représentations

Équinoxe - La Grande salle

COLLÉGIENS AU THÉÂTRE

Suggestion de parcours

Domaine 5. Les représentations du monde et l'activité humaine

Analyser et comprendre les organisations humaines et les représentations du monde

LYCÉENS

ET CRÉATION CONTEMPORAINE

Parcours 1. Être vivant. Qu'est-ce qui fait la valeur d'une vie ?

C'EST AU PROGRAMME...

CYCLE 3

Domaine 1. La langue française à l'oral et à l'écrit

Récits de création, création poétique.

Domaine 5. Les représentations du monde et de l'activité humaine

Décrire des œuvres d'art, en proposer une compréhension personnelle argumentée. Repérer pour les dépasser, certains a priori et stéréotypes culturels et artistiques.

COLLÈGE

Français (cycle 3)

Récits de création, création poétique

Le monstre, aux limites de l'humain

Français (cycle 4-5^e)

Imaginer des univers nouveaux (5^e)

Arts plastiques

Décrire des œuvres d'art, en proposer une compréhension personnelle argumentée

LYCÉE

Français (Première professionnelle)

Créer et fabriquer : l'invention et l'imaginaire (s'interroger sur les processus de la création artistique en poésie, les œuvres d'art en général et à travers des témoignages d'artistes)

Humanités Littérature Philosophie

(Première)

Les représentations du monde (l'homme et l'animal)

DANS LA MESURE DE L'IMPOSSIBLE

THÉÂTRE

Tiago Rodrigues

Texte et mise en scène : Tiago Rodrigues. Avec Adrien Barazzone, Beatriz Brás, Baptiste Coustenoble, Natacha Koutchoumov et Gabriel Ferrandini, musicien
Coproducteur Équinoxe - Scène nationale de Châteauroux. Création 2022

Le très grand auteur-metteur en scène portugais Tiago Rodrigues s'est souvent demandé pourquoi il avait choisi de raconter le monde plutôt que de le sauver en agissant de manière plus concrète. En choisissant le thème de l'humanitaire, qui lie l'histoire intime et la grande Histoire, il met en œuvre sa virtuosité dans l'art de mêler les strates narratives.

À Genève, il rencontre le directeur de la Croix-Rouge. En découlent l'envie de regarder le monde par les yeux de ces personnes engagées dans l'humanitaire. Invitant les interviewés puis les acteurs à se mettre à distance, Tiago Rodrigues compose plusieurs récits à partir de voyages d'investigations sur le terrain.

Qu'est-ce qui pousse un être humain à choisir de risquer sa vie pour aider les autres ? Quand la question de l'appartenance et du « chez soi » devient-elle problématique face au chaos du monde ? Comment cette double vie entre les zones de crises et le retour chez soi dans un pays en paix modifie-t-elle le regard sur le monde et sur sa vie personnelle ?

AUTOUR DU SPECTACLE

« TCHEKHOV : CARTES ET TERRITOIRES »

PAR LA Cie LA BASE - DOROTHÉE SORNIQUE

Conférence-voyage dans la vie et l'œuvre d'Anton Tchekhov

VENDREDI 11 MARS À 19 h. ÉQUINOXE - LE CAFÉ



Niveau : **Lycée**

Durée : 2 h

REPRÉSENTATIONS

Jeudi 10 mars 20 h 30

Vendredi 11 mars 20 h 30

Spectacle multilingue surtitré français

**Rencontre avec les comédiens
à l'issue des représentations**

Équinoxe - La Grande salle

LYCÉENS ET CRÉATION CONTEMPORAINE

Parcours 4. Penser le réel. Comment et pourquoi le théâtre est-il un miroir de nos sociétés ?

C'EST AU PROGRAMME...

EMC

ST2S (LT)

HLP (LP Terminale)

L'humanité en question

RESSOURCES

[Le dossier du spectacle sur le site EPOC Production](#)



© Filipe Ferreira

LA PLUIE PLEURE

THÉÂTRE

Cie Qu'avez-vous fait de ma bonté? – Nicolas Givran

Texte: Philippe Gauthier et Nicolas Givran. Mise en scène: Nicolas Givran.

Avec Julien Dijoux, Adèle Givran et Fabrice Lartin

Mettre des mots sur des maux... ceux d'enfants, mais surtout ceux d'une société parfois incapable de les entendre, de les comprendre et de les protéger. C'est le pari de *La Pluie pleure*, qui suit Ben et Victor, deux garçons qui tentent de trouver leur équilibre dans la vie.

Ben, déraciné, tente de retrouver le père qu'il n'a pas connu. Il s'est inventé un géniteur, ex-star du football devenu patron d'une boîte de nuit. Quant à Victor, il n'aspire qu'à pouvoir avouer son amour pour Jeremy, son voisin de classe. Il s'est mis en tête de remettre en main propre une lettre à Christiane Taubira afin qu'elle plaide en faveur de son « amour défendu ». Ils se rencontrent par une nuit pluvieuse, s'abritent et se racontent...

Quête initiatique de deux personnages qui se découvrent par hasard, *La Pluie pleure* tente de répondre à l'injonction de Nietzsche « *tu dois devenir celui celui que tu es* ».



Niveau: **de la 6^e à la 3^e**

Durée: 1 h

REPRÉSENTATIONS

Mardi 15 mars (scolaire)	10 h
Mercredi 16 mars	19 h
Jeudi 17 mars (scolaire)	10 h

Rencontre avec les comédiens à l'issue des représentations

Équinoxe – La Grande salle

COLLÉGIENS AU THÉÂTRE

Suggestion de parcours

Domaine 5. Les représentations du monde et l'activité humaine

Analyser et comprendre les organisations humaines et les représentations du monde.

LYCÉENS ET CRÉATION CONTEMPORAINE

Parcours 5. Icônes d'hier et d'aujourd'hui. Qu'est-ce qui fait la célébrité? Qu'est-ce qui la rend passagère ou durable?

C'EST AU PROGRAMME...

COLLÈGE

Français (cycle 4)

Avec autrui: familles, amis, réseaux (5^e)

Se raconter, se présenter (3^e)

SVT (cycle 4)

L'homme dans son environnement (dans le cadre de la Semaine d'information sur la santé mentale)

LYCÉE

Français (LP 2^{de})

Dire et se faire entendre

Français (LG 2^{de})

Roman et récit du Moyen Âge au XXI^e siècle

RESSOURCES

[le site de la compagnie Qu'avez-vous fait de ma bonté?](#)

[le dossier spectacle](#)

[Reportage sur le spectacle. Info.re](#)

[Teaser](#)



© Jean-Noël Enilorac

RADIO LIVE – LA RELÈVE

THÉÂTRE RADIOPHONIQUE

Amélie Bonnin – Aurélie Charon – Caroline Gillet

Conception, création image, écriture scénique : Aurélie Charon et Amélie Bonnin. Avec la participation en alternance de Mila Turajlić, Caroline Gillet, Caroline Guiela Nguyen et Delphine Minoui. Avec en alternance: Yannick Kamanzi, Kigali, Rwanda. Amir Hassan, Inès Tanovic-Sijercic, Hala O Rajab, Sumeet Samos, Martin France, Gal Hurvitz, Jonathan Haynes et un(e) castelroussin(e)

Depuis une dizaine d'années, Aurélie Charon et Caroline Gillet sillonnent le monde à la rencontre d'une jeunesse engagée, une génération non résignée qui en a eu assez qu'on parle à sa place, de New York à New Delhi, en passant par Kigali et Sarajevo...

Ces reportages ont donné lieu à des documentaires sur Radio France.

Il y est question d'identité, du droit des minorités, de liberté... Des voix remarquables et dissidentes ici réunies à travers un dispositif théâtral unique, comme une émission en trois dimensions. Chacun est invité sur scène à raconter son histoire, souvent émouvante, toujours inspirante.

À la simplicité et à la force d'une parole reçue directement par les spectateurs se conjugue une mise en scène associant aussi l'image – archives audiovisuelles, dessins de l'illustratrice Amélie Bonnin ou Skype à l'autre bout de la planète – et la musique live. À la fois instructives, touchantes et dépay-santes, ces soirées à chaque fois uniques ont quelque chose de galvanisant, et font résonner un formidable message d'espoir.



Dans le cadre des rencontres cinématographiques
Retours vers le futur

Niveau : **Lycée**

Durée : 2 h

REPRÉSENTATIONS

Jeudi 24 mars

20 h 30

Équinoxe – La Grande salle

LYCÉENS ET CRÉATION CONTEMPORAINE

Parcours 2. Jeunesse... Comment la définir ?
Quelles voix fait-elle entendre ?

C'EST AU PROGRAMME...

SES (LG 2^{de})

Comment devenons-nous des acteurs sociaux ?

SES (LG Terminale)

Comment est structurée la société française ?

Français (LP 2^{de})

Dire et se faire entendre

RESSOURCES

[Le site Radio Live. Une nouvelle génération au micro](#)

[Les séries radiophoniques](#)

[Teaser](#)



© Lou Rambert

JE M'EN VAIS MAIS L'ÉTAT DEMEURE

THÉÂTRE. SAGA POLITIQUE EN MOUVEMENT

Cie Le Royal Velours - Hugues Duchêne

Écriture, conception et mise en scène: Hugues Duchêne. Avec Pénélope Avril/Juliette Damy, Vanessa Bile-Audouard, Théo Comby-Lemaître, Hugues Duchêne, Marianna Granci, Laurent Robert, Gabriel Tur/Robin Goupil

Virtuoses, adeptes d'un théâtre sans filtre et plein d'humour, les comédiens alternent sujets documentaires politiques et parenthèses personnelles dans un marathon théâtral doué et potache (avec des pauses!), dont les saisons jusqu'en 2019 ont déjà été présentées avec succès à Équinoxe.

Que s'est-il passé en France entre deux campagnes présidentielles?

C'est ce qu'Hugues Duchêne se propose de nous raconter dans ce feuilleton scénique intégral en cinq parties et très rafraîchissant. On assiste aux primaires de la droite, aux réussites et déconvenues de Donald Trump ou d'Emmanuel Macron, au procès d'Abdelkader Merah, au mouvement des Gilets jaunes, aux crises diplomatiques ou médiatiques (ah Benjamin Griveaux!), jusqu'à la mort de Jacques Chirac, en passant par le féminisme ou le covid-19.

Le dernier épisode traitera de l'année exécutive: comment fonctionnent Matignon et l'Élysée? Qui sera le futur président? Immérgé au plus près des candidats (Hugues tente de les approcher au culot), nous pénétrons le saint des saints.



Dans le cadre des rencontres cinématographiques
Retours vers le futur

Niveau: **Lycée**

Durée: 5 h 45 (avec entractes)

REPRÉSENTATIONS

Samedi 26 mars

14 h 30

Équinoxe - La Grande salle

LYCÉENS ET CRÉATION CONTEMPORAINE

Parcours 4. Penser le réel. Comment et pourquoi le théâtre est-il un miroir de nos sociétés?

C'EST AU PROGRAMME...

SES (LG Terminale)

Comment est structurée la société française?

HGGSP (LP 1^{re})

Comprendre un régime politique: la démocratie

RESSOURCES

[Page Facebook Le Royal Velours](#)

[Le Royal Velours au Off d'Avignon. Arte tv. 11 juillet 2018](#)



© Simon Gosselin

LES PRINCESSES

CIRQUE

Cheptel Aleikoum

Conception: Marie Jolet. Création collective avec la collaboration artistique de Christian Lucas. Mise en scène: Christian Lucas. Avec Matthieu Duval, Marie Jolet, Gatica, Julien Michenaud, Carine Nunes, Marc Pareti

Dans un chapiteau d'intérieur paré de fleurs et d'animaux empaillés, princesses et prétendants vous accueillent en distribuant barbes à papa et liqueurs dorées.

Sur la petite piste, deux lapins font leur entrée en amenant l'infante endormie sur son lit à clous. La belle attend le royal baiser, celui des premiers émois qui donnera vie au spectacle. Au fil de saynètes malicieuses, une princesse feint d'être la proie du chasseur, une autre perchée sur un trapèze s'envole dans les cieux avec volupté, tandis que la plus effrontée accomplit une gymnastique impertinente. L'innocence s'est envolée; désormais, nos trois belles sont musclées, acrobates, et indépendantes. Drôles, féministes, les héroïnes de notre jeunesse n'ont rien de la « reine des pommes », préférant plutôt la croquer et bousculer les contes de fées.

Du cirque aérien en chansons dont le double sens amusera les adultes sur les préoccupations de la vie, quand finissent les jeux d'enfants et commentent ceux de l'amour.



Niveaux: **dès la 6^e**

Durée: 1 h 30

REPRÉSENTATIONS

Mardi 26 avril	20 h 30
Mercredi 27 avril	19 h
Jeudi 28 avril	20 h 30
Vendredi 29 avril	20 h 30

Équinoxe – La Grande salle

COLLÉGIENS AU THÉÂTRE

Suggestion de parcours

Domaine 1.4: le langage des arts et du corps

C'EST AU PROGRAMME...

Français (cycle 3-6^e)

Récits de création, création poétique

Français (cycle 4-5^e)

Imaginer des univers nouveaux

EPS (cycle 3-6^e)

Concevoir et réaliser des actions à visée acrobatique

RESSOURCES

Dossier thématique « cirque »

Dossier « Propositions d'activités pédagogiques pour accompagner le visionnage d'un spectacle des Arts de la piste »

[À découvrir sur notre site internet](#)

[Le dossier spectacle sur le site du Cheptel Aleikoum](#)

[Teaser](#)



© Ian Greanjean

QUITTER SON CAILLOU

PERFORMANCE ARTS NUMÉRIQUES

Compagnie Avoka

Écriture, réalisation des interviews, captations audio et création sonore: Victoria Follonier. Écriture, création visuelle (illustration, animation, réalité augmentée, hologrammes), manipulation en direct, scénographie: Élie Blanchard. Création musicale: Erwan Raguenes.

Un spectacle coproduit par Équinoxe - Scène nationale de Châteauroux

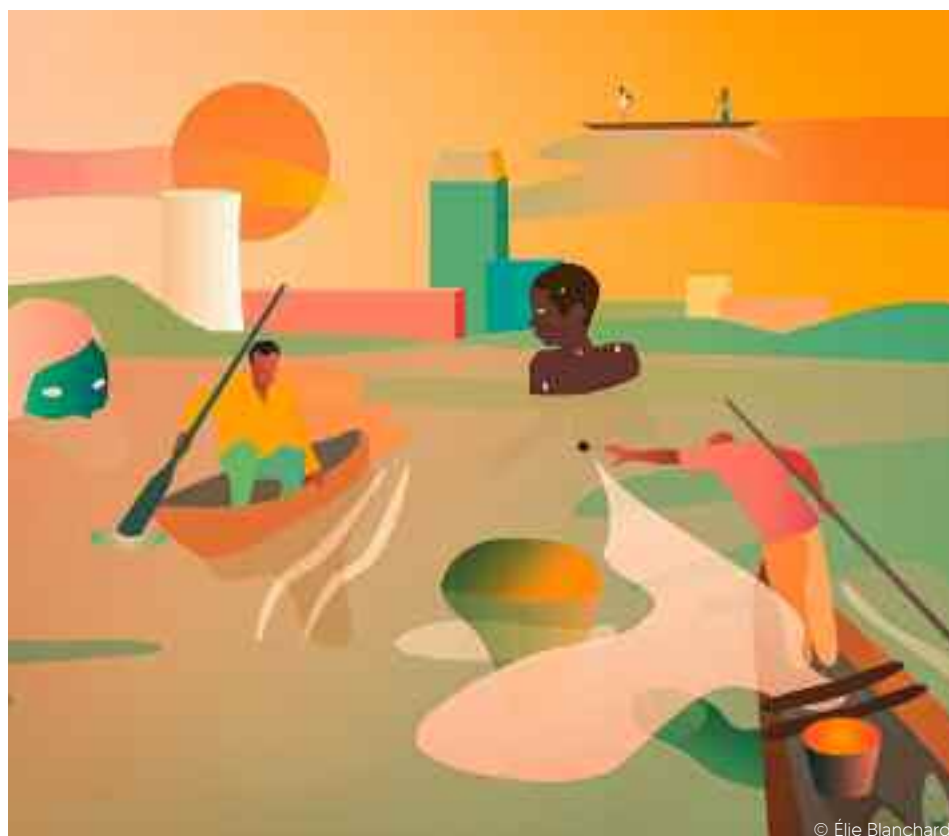
Quand je serai grand.e, j'aimerais chanter comme Maria Callas, vivre parmi les arbres, prendre soin des autres, je voudrais vivre dans un autre pays, aller voir les étoiles de plus près, marcher sur les traces des loups...

Floriane, Arnoud, Eloïse, Cyrielle et les autres nous parlent de leur enfance, des rencontres et des événements qui ont marqué leur vie, ainsi que des obstacles auxquels ils ont dû faire face pour suivre leurs rêves. Ces récits intimes et touchants, racontés à hauteur d'enfant, dessinent un trajet qui va de la naissance, en passant par le départ d'un quartier, l'arrivée dans un nouveau pays, jusqu'à l'envie de vivre près de la forêt...

Quitter son caillou est une performance documentaire, cinématographique et musicale qui convoque sur scène l'expérience de personnes qui, souvent depuis leur enfance, ont eu envie ou ont été forcées de quitter leur maison, voire leur pays. Elle suit ces destins uniques, leur passage d'un monde à l'autre, leur rencontre ou leur confrontation à l'altérité. Être un étranger, ou choisir de l'être... se rêver ailleurs ou s'y retrouver contre sa volonté... aller plus haut, dans l'espace, et revenir...

Sur scène, la compagnie Avoka fabrique et interprète un film-expérience qui agence paroles et images animées en direct à partir de procédés « magiques » comme la manipulation de dessins ou la projection d'hologrammes.

Quitter son caillou est un saut dans l'imaginaire qui ouvre à l'autre, à la différence, pour donner aux enfants, à leur tour, l'envie de faire un pas vers l'inconnu.



© Élie Blanchard

Niveau: **du CE1 au CM2**

Durée: 1 h

REPRÉSENTATIONS SCOLAIRES

Mardi 3 mai 10 h et 14 h 30

Jeudi 5 mai 10 h et 14 h 30

Vendredi 6 mai 10 h et 14 h 30

Découverte des secrets de fabrication à l'issue des représentations

MLC Belle-Isle - salle Gaston Couté

C'EST AU PROGRAMME...

CYCLE 2

Domaine 1. Les langages pour penser et communiquer

Domaine 3. La formation de la personne et du citoyen

Domaine 5. Les représentations du monde et de l'activité humaine

CYCLE 3

Domaine 1. Les langages pour penser et communiquer

Acquérir un lexique pour comprendre et interroger les œuvres et langages artistiques.

Domaine 3. La formation de la personne et du citoyen

Développer sa sensibilité et l'expression de ses émotions et de ses goûts.

Domaine 5. Les représentations du monde et de l'activité humaine

Former un jugement artistique et enrichir son rapport au monde.

RESSOURCES

[le blog du spectacle \(étapes de travail, ressources\)](#)

[le site de la compagnie AVOKA](#)

[Teaser](#)

ÉDOUARD II

THÉÂTRE. CHRISTOPHER MARLOWE

Le Ring Théâtre

Traduction: André Markowicz, Éditions Les Solitaires Intempestifs.

Mise en scène: Guillaume Fulconis.

Avec Antoine Baillet-Devallez, Cantor Bourdeaux, Quentin Dumay, Charlotte Dumez, Amélie Esbelin, Elias Farkli, Guillaume Fulconis, Floriane Gaudin ou Odrée Chaminade, Amandine Livet, Audrey Montpied, Christophe Pichard, Kévin Sinesi, Julien Testard, Côme Thieulin

La pièce retrace le règne troublé et la mort pitoyable d'Édouard II, roi d'Angleterre. Ce roi n'était pas fait pour être roi, plus préoccupé par son mignon Gaveston, un roturier qu'il hisse aux plus hautes fonctions du royaume, au mépris de tous les usages.

Marlowe, l'autre Shakespeare, démonte les mécanismes de la passion parallèlement aux intrigues de cour, aux alliances politiques et aux petites tresses humaines. Le Ring Théâtre se montre à la hauteur de l'enjeu.

Guillaume Fulconis fait le choix de donner un coup d'accélérateur à l'histoire en traitant les derniers actes à un rythme enlevé: dès lors, les péripéties s'enchaînent et le metteur en scène intervient de plus en plus souvent pour éclairer l'intrigue. Cette distance introduit beaucoup d'humour, et on suit, haletant, ce récit incroyable. La troupe cogne quand il le faut, distille les moments terrifiants. On rit, on frissonne, on déteste les méchants, on verse une larme. Un théâtre de bruit et de fureur, joué par une équipe de quinze artistes au plateau.

LCC

Niveau: **Lycée**

Durée: 2 h 40

REPRÉSENTATIONS

Mercredi 4 mai

20 h

Spectacle multilingue surtitré français

**Rencontre avec les comédiens
à l'issue des représentations**

Équinoxe - La Grande salle

LYCÉENS ET CRÉATION CONTEMPORAINE

Parcours 6. Le burlesque au théâtre. Faut-il en rire ou en pleurer?

C'EST AU PROGRAMME...

Français (LG 2^{de} et 1^{re})

Le théâtre

Anglais LLCE (LG 1^{re})

« Rencontres »

RESSOURCES

[Présentation et teaser du spectacle sur le site du Ring Théâtre](#)

[Teaser](#)



© Yves Petit

LE TARTUFFE OU L'IMPOSTEUR

THÉÂTRE. MOLIÈRE

Yves Beaunesne

Mise en scène: Yves Beaunesne. Avec Nicolas Avinée (Tartuffe), Noémie Gantier (Elmire, épouse d'Orgon), Vincent Minne (Cléante, frère d'Elmire), Jean-Michel Balthazar (Orgon), Johanna Bonnet (Dorine, suivante de Mariane), Léonard Berthet-Rivière (Damis, fils d'Orgon), Victoria Lewuillon (Mariane, fille d'Orgon), Benjamin Gazzeri-Guillet (Valère, amant de Mariane), Maria-Leena Junker (Madame Pernelle, mère d'Orgon), Maximin Marchand (M. Loyal et un exempt).
Claviers: Antoni Sykopoulos
Création 2022

Grande comédie, *Le Tartuffe* de Molière (1669) continue de troubler par la modernité insolente de son propos. Ou comment une famille de la grande bourgeoisie se divise autour d'un étrange et charismatique prophète, le condamne, le fantasme, l'adore, l'approche...

Alors que Madame Pernelle et son fils Orgon célèbrent ce monstre de vertus, épouse, fils, fille, amant, amie et libertins dénoncent un étonnant prédateur. Parviendront-ils à le confondre?

400 ans après la naissance du dramaturge, Yves Beaunesne, adepte des belles scénographies, des comédiens convaincants et d'un classicisme de bon aloi, laisse respirer cette pièce, parfois devenue objet de musée destiné à nous divertir. Dans le rapport qu'il tisse avec chacun, Tartuffe touche à la fois la soif d'absolu et la fascination pour le vide. Il faut percevoir, sous ce récit, une longue faim de vivre, autant chez Tartuffe, que dans la famille d'Orgon. Mais Molière est poète, et donc incapable d'accepter la vie telle qu'elle est.



Niveaux: 4^e-3^e

Durée: 2 h 30

REPRÉSENTATION

Mardi 10 mai

20 h 30

Équinoxe - La Grande salle

COLLÉGIENS AU THÉÂTRE

Suggestion de parcours

Domaine 5. Les représentations du monde et l'activité humaine

Analyser et comprendre les organisations humaines et les représentations du monde.

C'EST AU PROGRAMME...

COLLÈGE

Français (cycle 4)

Culture littéraire et artistique: dénoncer les travers de la société

Agir dans la cité: individu et pouvoir

Individus et sociétés: confrontations de valeurs?

LYCÉE

Français (LG 2^{de} et 1^{re})

Le théâtre

Spécialité théâtre (LG)



© Guy Delahaye

VOL D'USAGE

CIRQUE

Cie Quotidienne

De et avec Jean Charmillot et Jérôme Galan. Regard extérieur : Marc Vittecoq. Création musicale : Yannick Tinguely. Costumes : Emily Cauwet-Lafont. Création son : Thomas Mirgaine

C'est une histoire banale : celle d'un homme sortant de chez lui un vélo à la main, une chute, un vol plané... On voit des phares, tout va trop vite... On se relève alors pour se rasseoir sur le bord du trottoir. Reste le souvenir d'avoir flotté au-dessus du sol.

Sous leur chapiteau intimiste jaune et bleu, Jean et Jérôme accueillent eux-mêmes le public. L'un un peu bourru, l'autre tout sourire, ils placent d'emblée *Vol d'usage* entre spectaculaire et quotidien. Dans une rencontre inédite entre sangles aériennes et vélo acrobatique, mêlant force et équilibre, entre air et terre, ces artistes pleins d'idées farfelues rebobinent leurs souvenirs embrouillés, et tentent tout pour reproduire cette sensation de vol et déjouer l'apesanteur... De rebondissements en retournements de situations, nous revivons l'action au ralenti, tantôt pris de fous rires, tantôt saisis par l'émotion, jusqu'à la puissance de l'instant magique : l'envol.

Un moment de cirque tout en poésie, surprenant et délicat.



Niveaux : **dès la 6^e**

Durée : 50 minutes

REPRÉSENTATIONS

Mercredi 11 mai 20 h 30

Jeudi 12 mai 20 h 30

Mail Saint-Gildas (sous chapiteau)

COLLÉGIENS AU THÉÂTRE

Suggestion de parcours

Domaine 1.4 : le langage des arts et du corps

C'EST AU PROGRAMME...

EPS (cycle 3)

Concevoir et réaliser des actions à visée acrobatique

EPS (cycle 4)

Corps et mouvement : arts du spectacle vivant (Street Art, danse, l'évolution du cirque, du traditionnel au contemporain)

RESSOURCES

Dossier thématique « cirque »

Dossier « Propositions d'activités pédagogiques pour accompagner le visionnage d'un spectacle des Arts de la piste »

[À découvrir sur notre site internet](#)

[Le site de La Cie Quotidienne](#)

[Teaser](#)



© Vasil Tasevski

VENIR AU SPECTACLE AVEC VOS ÉLÈVES

1. JE RÉSERVE

1^{er} degré

Afin de satisfaire au mieux votre demande et dans un souci de respect des jauges souvent réduites, notamment pour les spectacles destinés aux élèves d'école maternelle, nous vous remercions de bien vouloir nous retourner **1 bulletin d'inscription par classe**, dûment complétée (par mail adressé à Agnès Rabaté: agnes.rabate@equinoxe-chateauroux.fr). Cette fiche vous est envoyée à l'occasion d'une information annuelle sur nos spectacles. Vous la trouverez également en téléchargement sur notre site internet, à la rubrique «Ressources enseignants».

2^d degré

Nous vous invitons à remplir et nous retourner le bulletin d'inscription Second degré, que vous trouverez en téléchargement sur notre site internet, à la rubrique «Ressources enseignants».

Pour les dispositifs *Collégiens au théâtre* et *Lycéens et création contemporaine*, voir les modalités en pages 37 à 40.

Informations: Jérôme Reignoux: 02 54 08 35 86 – jerome.reignoux@equinoxe-chateauroux.fr

TARIFS

1^{er} degré: 6 euros par élève

4 adultes-accompagnateurs gratuits par classe d'école maternelle.

2 adultes-accompagnateurs gratuits par classe pour les écoles primaires.

2^d degré: 10 euros par élève – 8,50 euros par élève abonné à la Scène nationale (hors dispositifs, voir pages suivantes).

2 adultes-accompagnateurs gratuits par classe pour les collèges et lycées.

Le tarif scolaire sera appliqué pour les accompagnateurs supplémentaires.

2. JE REÇOIS UNE CONFIRMATION

Votre inscription est validée par un devis envoyé par mail, à nous retourner validé et signé.

3. JE CONFIRME LES EFFECTIFS

Trois semaines avant votre venue au spectacle, vous recevez un mail vous rappelant la date de la représentation scolaire à laquelle vous êtes inscrit.e et vous demandant confirmation ou modification des effectifs prévus.

Ces informations nous sont indispensables:

– elles nous permettent d'imprimer les billets des élèves en amont, ce qui simplifie votre accueil à la billetterie le jour de la représentation;

– elles nous permettent également de prévoir l'accueil d'enfants à mobilité réduite ou arrivés nouvellement dans votre établissement (par exemple), non prévus lors de votre inscription.

Nous vous remercions de respecter le nombre d'adultes-accompagnateurs indiqué sur votre fiche de préreservation, mais nous restons évidemment à votre écoute pour tout changement de situation important dans votre classe qui impliquerait l'ajout de personnes. Ainsi, n'hésitez pas à nous contacter pour toute difficulté rencontrée.

4. J'INFORME EN CAS D'ANNULATION

Merci de nous avertir au plus tôt de l'annulation de votre venue.

Il nous sera alors possible de proposer la séance à une autre classe.

Une annulation tardive (moins de 2 semaines avant la représentation) ou un oubli de votre part le jour du spectacle, nous contraindra à vous facturer le spectacle, selon le devis validé.

5. JE RÈGLE

Sur place ou sur une facture correspondant au nombre de personnes présentes au spectacle, envoyée à l'établissement scolaire quelques jours suivant la représentation à laquelle vous aurez assisté.

Nous acceptons les règlements par chèque (à l'ordre de l'AGEC-Équinoxe) ou par virement bancaire (RIB sur la facture)

6. JE RETIRE MES BILLETS (POUR LES ÉLÈVES DE COLLÈGE ET DE LYCÉE)

En cas de paiement global par l'établissement: sur place, à votre arrivée au spectacle, ou sur facture.

En cas de paiement individuel (par élève): merci de bien vouloir contacter en amont la billetterie au 02 54 08 34 34..

7. « J'ARRIVE À L'HEURE ! »

Les horaires indiqués sur nos différents documents d'information vous informent du **DÉBUT** du spectacle.

Nous vous remercions donc d'**arriver au plus tard 20 minutes avant la représentation** pour garantir le bon accueil et le placement de chaque classe en salle.

Tout retard exceptionnel doit impérativement être signalé au plus tôt au 02 54 08 34 34.

Veillez noter que la majorité des compagnies refusent l'entrée en salle lorsque le spectacle est commencé.

ACCOMPAGNER UNE CLASSE D'ÉLÈVES AU SPECTACLE

Devenir spectateur est un enjeu entre la rencontre des élèves avec des œuvres, des créateurs et des artistes sur scène, qui s'intègre aux objectifs de l'École :

- faire connaître aux élèves le spectacle vivant dans la diversité de ses formes et de ses esthétiques ;
- une mission impérieuse pour des élèves issus de milieux culturels et/ou économiques qui limitent l'accès à ces formes artistiques ;
- un rapport direct et concret à des œuvres de création qui permet à l'élève d'acquérir des repères et des connaissances dans une démarche conjuguant sensibilité et activité intellectuelle.

C'est pourquoi la sortie au spectacle nécessite un accompagnement avant, pendant et après la représentation¹.

EN CLASSE...

Préparer les élèves permet d'aiguiser leur curiosité au spectacle qu'ils vont découvrir, en contextualisant simplement la sortie. Il est évidemment conseillé d'éviter d'en trop dévoiler pour préserver la surprise et favoriser leur imaginaire mais aussi les réactions et les questions qui émergeront au retour de la représentation, qu'il sera alors intéressant de confronter à la réalité de l'expérience vécue.

Cette préparation contribue également à apporter des éléments de compréhension du spectacle. Elle peut s'effectuer :

- à travers les documents d'information : le programme de la saison, l'affiche ou des images du spectacle récoltées sur le site de la compagnie, le dossier artistique, les documents d'accompagnement pédagogique transmis en amont ;
- à partir du titre, du genre (théâtre, marionnettes, danse, cirque, mime, etc.) et de la thématique du spectacle.

LA SORTIE AU SPECTACLE...

Aller au spectacle, c'est d'abord se rendre dans un lieu de culture qui comporte ses codes et ses rituels qu'il est important de décrire aux élèves ; un lieu public où des inconnus se rassemblent et co-existent le temps d'une expérience commune.

Cela commence par le hall d'accueil dans lequel ils vont patienter le temps de l'ouverture des portes. Cette attente est l'occasion de se concentrer, de poser son manteau ou d'aller aux toilettes si nécessaire...

Les élèves vont ensuite entrer en salle et s'installer dans le calme. On aura pu aborder auparavant la spécificité du spectacle vivant : la co-présence, dans un même lieu et au même moment, d'artistes sur scène et d'un public auquel on demande de l'attention, de l'ouverture d'esprit et de la discrétion.

Assister à un spectacle est une expérience individuelle tout autant que collective. On respecte les artistes comme ses voisins... mais cela ne doit pas empêcher l'expression des émotions au cours de la représentation : on peut sourire, rire, s'émouvoir, pleurer, même s'ennuyer ou s'endormir... ça fait partie du jeu ! On essaiera de comprendre pourquoi un peu plus tard.

À la fin du spectacle, le public applaudit – même ceux qui ne l'ont pas forcément aimé ou compris !

Il s'agit avant tout de remercier les artistes pour leur travail et pour leur prestation. Car il y a beaucoup de manières d'apprécier un spectacle...

DE RETOUR EN CLASSE...

Inviter les élèves à exprimer leurs points de vue et à se remémorer des éléments du spectacle (l'histoire, les personnages, les décors, l'univers sonore, les matières, etc.) en vous appuyant, par exemple, sur les ressources pédagogiques proposées en pages spectacles ou sur notre site internet (rubrique « Ressources enseignants »).

Ce temps consacré à la réception met en évidence :

- l'expérience individuelle et l'expression d'un ressenti, d'une perception qui peut parfois se confondre avec la crainte de ne pas avoir compris (tout ou partie) de ce que l'on a vu ;
- l'expérience collective par les égards et le respect de chacun pour l'opinion des autres mais aussi à travers la possible influence d'un ou plusieurs avis sur le groupe ;
- le constat qu'une œuvre diffère selon son récepteur. Les approches, compréhensions, interprétations différentes sont source de réflexion et contribuent à la construction de chacun par le développement d'arguments et la capacité d'écoute.

Prolonger la découverte du spectacle à partir des différentes ressources :

- en explorant une ou plusieurs thématiques en regard des différentes disciplines au programme ;
- par la création lors d'ateliers de pratique artistique (théâtre, musique, arts plastiques et visuels) ;
- par l'ouverture vers de nouveaux champs culturels et artistiques (lecture, visite au musée, etc.), à partir du spectacle.

1. d'après le Vademecum. *Accompagner les élèves au spectacle*, Groupe théâtre de l'académie de Créteil, juillet 2010, 9 pages et la *Charte nationale de l'École du spectateur*, 10 pages

PRÉSENTATION DU DISPOSITIF

Équinoxe – Scène nationale de Châteauroux participe à l'opération *Collégiens au théâtre*, pilotée par le Conseil départemental de l'Indre. Ouverte à tous les collèges du département, elle permet aux élèves de s'initier au théâtre et aux arts vivants, et aux enseignants de proposer des parcours d'éducation artistique et culturelle.

SPECTACLES INSCRITS AU DISPOSITIF (par ordre chronologique de diffusion)

Contes et légendes; Ziguilé; Optraken; Music in Eight Parts; Histoire(s) de France; Awa Ly, Safe and Sound; Villes de papier; Mille et Une Danses; Room With a View; Le Bruit des loups; La Pluie pleure; Les Princesses; Le Tartuffe ou l'imposteur; Vol d'usage.

CLASSEMENT DES SPECTACLES PAR DOMAINES DE COMPÉTENCES. SUGGESTION DE PARCOURS

DOMAINE 1.4

LE LANGAGE DES ARTS ET DU CORPS

ZIGUILÉ

Cie Très-d'Union
Cirque [page 8](#)

OPTRAKEN

Galactik Ensemble
Acrobatie [page 9](#)

MUSIC IN EIGHT PARTS

The Philip Glass Ensemble
Musique [page 10](#)

SOUL AND

Awa Ly
Musique [page 13](#)

VILLES DE PAPIER

Cie C.LOY – Cécile Loyer
Danse [page 20](#)

MILLE ET UNE DANSES

Thomas Lebrun – CCN de Tours
Danse [page 22](#)

ROOM WITH A VIEW

Rone et (La)Horde
Danse [page 24](#)

LES PRINCESSES

Cheptel Aleïkoum
Cirque [page 30](#)

VOL D'USAGE

Cie Quotidienne
Cirque [page 34](#)

DOMAINE 3

LA FORMATION DE LA PERSONNE ET DU CITOYEN

Exercer son esprit critique, faire preuve de réflexion et de discernement

CONTES ET LÉGENDES

Cie Louis Brouillard – Joël Pommerat
Théâtre [page 7](#)

HISTOIRE(S) DE FRANCE

Cie du Double
Théâtre gestuel [page 12](#)

VILLES DE PAPIER

Cie C.Loy – Cécile Loyer
Danse [page 20](#)

DOMAINE 5

LES REPRÉSENTATIONS DU MONDE ET DE L'ACTIVITÉ HUMAINE

Analyser et comprendre les organisations humaines et les représentations du monde

CONTES ET LÉGENDES

Cie Louis Brouillard – Joël Pommerat
Théâtre [page 7](#)

VILLES DE PAPIER

Cie C.Loy – Cécile Loyer
Danse [page 20](#)

LE BRUIT DES LOUPS

Cie Monstre(s) – Étienne Saglio
Magie nouvelle [page 25](#)

LA PLUIE PLEURE

Cie Qu'avez-vous fait de ma bonté ?
Théâtre [page 27](#)

LE TARTUFFE OU L'IMPOSTEUR

Yves Beaunesne
Théâtre [page 33](#)

INSCRIPTIONS, RÉSERVATIONS ET RÈGLEMENT

Collégiens au théâtre est organisé et financé par Le Conseil départemental, à travers la transmission d'informations, la prise en charge des billets et du transport des élèves. Intermédiaire entre les lieux de diffusion et les collèges, le Conseil départemental centralise les demandes de participation à l'opération et assure la répartition des classes aux représentations des spectacles proposés.

ACTIONS COMPLÉMENTAIRES

Des actions peuvent compléter les parcours de spectacles au cours de l'année scolaire : visite de la Grande salle et des coulisses d'Équinoxe, découverte des métiers du spectacle (technique, administration, communication, programmation, etc.), rencontre avec des artistes en classe (selon disponibilité) ou à l'issue des représentations... à la demande.

CONTACTS ET SITES DE RÉFÉRENCE

Service de l'Action culturelle – Jérôme Reignoux : 02 54 08 35 86 – jerome.reignoux@equinoxe-chateauroux.fr
Enseignant missionné au service Éducatif d'Équinoxe-Scène nationale de Châteauroux :
Frédéric Duhon : frederic.duhon@ac-orleans-tours.fr

[Sur le site du Conseil départemental de l'Indre](#)



PRÉSENTATION DU DISPOSITIF

Équinoxe – Scène nationale de Châteauroux participe au dispositif *Lycéens et création contemporaine*, piloté et financé en partenariat entre la Daac (Délégation académique à l'éducation artistique et culturelle de l'Académie d'Orléans-Tours), la DRAC Centre-Val de Loire, la région Centre-Val de Loire et la DRAAF Centre-Val de Loire (Direction Régionale de l'Alimentation, de l'Agriculture et de la Forêt). Les classes participantes bénéficient de la prise en charge des billets et du transport des élèves.

Ce dispositif propose aux élèves un parcours d'éducation artistique et culturelle relevant de la création contemporaine, associant des spectacles de théâtre, de musiques actuelles, de danse et de cirque, à une action complémentaire (voir page suivante).

INSCRIPTIONS, RÉSERVATIONS ET RÈGLEMENT

Intermédiaire entre les lieux de diffusion et les lycées, le Rectorat transmet, aux établissements, dès la rentrée, la liste des spectacles inscrits au dispositif. Il centralise les demandes de participation et assure la répartition des classes aux représentations des spectacles proposés.

6 PARCOURS PROPOSÉS, CONSTITUÉS CHACUN DE 3 SPECTACLES + 1 ACTION

1. ÊTRE VIVANT. QU'EST-CE QUI FAIT LA VALEUR D'UNE VIE ?

LA DISPARITION DU PAYSAGE

Toussaint – Podalydès – Bory
Théâtre page 16

SEUL CE QUI BRÛLE

Cie Les trois Parques
Théâtre page 18

LE BRUIT DES LOUPS

Cie Monstre(s) Étienne Saglio
Magie nouvelle page 25

2. JEUNESSE... COMMENT LA DÉFINIR ? QUELLES VOIX FAIT-ELLE ENTENDRE ?

OPTRAKEN

Galactik Ensemble
Acrobatie page 9

ROOM WITH A VIEW

Rone et (La)Horde – Ballet national de Marseille
Danse page 24

RADIO LIVE

Amélie Bonnin – Aurélie Charon – Caroline Gillet
Pièce radiophonique page 28

3. MIGRATIONS. COMMENT L'ART S'EMPRE-T-IL DU GENRE DU TÉMOIGNAGE ?

NUÉE

Emmanuelle Huynh
Danse page 11

JE PASSE (L'INTÉGRALE)

Judith Depaule – Atelier des artistes en exil
Théâtre documentaire page 19

VILLES DE PAPIER

Cie C. Loy – Cécile Loyer
Danse page 20

4. PENSER LE RÉEL. COMMENT ET POURQUOI LE THÉÂTRE EST-IL UN MIROIR DE NOS SOCIÉTÉS ?

UNE TÉLÉVISION FRANÇAISE

Cie 8 Avril – Thomas Quillardet
Théâtre documentaire page 21

DANS LA MESURE DE L'IMPOSSIBLE

Tiago Rodriguez
Théâtre page 26

JE M'EN VAIS MAIS L'ÉTAT DEMEURE (L'INTÉGRALE)

Cie Royal Velours – Hugues Duchêne
Théâtre documentaire page 29

5. ICÔNES D'HIER ET D'AUJOURD'HUI. QU'EST-CE QUI FAIT LA CÉLÉBRITÉ ? QU'EST-CE QUI LA REND PASSAGÈRE OU DURABLE ?

MUSIC IN EIGHT PARTS

The Philip Glass Ensemble
Musique page 10

MILLE ET UNE DANSES

Thomas Lebrun – CCN de Tours
Danse page 22

LA PLUIE PLEURE

Cie Qu'avez-vous fait de ma bonté ? – Nicolas Givran
Théâtre page 27

6. LE BURLESQUE AU THÉÂTRE. FAUT-IL EN RIRE OU EN PLEURER ?

J'AURAIS MIEUX FAIT D'UTILISER UNE HACHE

Collectif Mind The Gap
Théâtre page 15

L'IDÉAL CLUB

26000 Couverts
Cabaret page 17

EDOUARD II

Le Ring Théâtre – Christopher Marlowe
Théâtre page 32

ACTIONS COMPLÉMENTAIRES

Lycéens et création contemporaine articule un parcours de spectacles à une ou des actions complémentaires. Celles-ci peuvent se décliner sous la forme d'une visite du théâtre et de ses coulisses, d'une découverte des métiers du spectacle, d'une approche technique ou d'une rencontre avec des artistes.

Ces actions sont à définir avec le service de l'Action culturelle et le service Éducatif en début d'année scolaire.

Renseignements auprès de Jérôme Reignoux : 02 54 08 35 86 – jerome.reignoux@equinoxe-chateauroux.fr

CONTACTS ET SITES DE RÉFÉRENCE

Service d'Action culturelle – Jérôme Reignoux : 02 54 08 35 86 – jerome.reignoux@equinoxe-chateauroux.fr

Enseignante missionnée au service Éducatif d'Équinoxe-Scène nationale de Châteauroux :

Nelly Servière-Cluet : nelly.serviere@ac-orleans-tours.fr

Informations sur le [site de l'Académie Orléans-Tours](#)
sur le [site de la région Centre-Val-de-Loire](#)



ARCHIPEL

Archipel est un projet de développement de la danse contemporaine dans le département de l'Indre à travers une action d'éducation artistique et culturelle et la diffusion décentralisée de spectacles.

En 2012, la Région Centre-Val-de-Loire a nommé Équinoxe-Scène nationale de Châteauroux pôle ressource danse pour le département de l'Indre avec la mission de soutenir le développement de la danse contemporaine sur son territoire. C'est ainsi qu'est né le projet Archipel dont la première édition a vu le jour lors de la saison 2013-2014.

Outre l'encouragement à diffuser un spectacle de danse contemporaine dans les villes moyennes du département, la force du projet Archipel est d'accompagner cette programmation professionnelle de la présentation, en première partie, d'un travail d'amateurs, et particulièrement des groupes scolaires (dispositifs APA pour les collèges ou *Aux Arts lycéens!*) encadrés par l'artiste partenaire.

Cette 9^e édition du projet Archipel - saison 2021-2022 - propose aux classes et groupes participants de s'initier à la danse avec la **Compagnie C.Loy** et sa **chorégraphe Cécile Loyer**, dont le spectacle **Villes de papier** sera accueilli à Équinoxe-La Grande salle pour une représentation scolaire le vendredi 14 janvier à 14 h 30.

LES VOILETS DU PROJET

1. Une journée de rencontre et de formation à destination des enseignants

Cette rencontre avec le(s) intervenant(s) a pour objectif de faire découvrir aux enseignants le travail de la Compagnie C.Loy, partenaire du projet pour la saison 2021-2022, et de travailler autour de propositions pédagogiques.

2. Des ateliers de pratique artistique

Il s'agit d'organiser 15 h d'intervention (en moyenne) par groupe participant, réparties sur 5 à 6 séances au cours de l'année scolaire, ainsi qu'une séance finale de répétition en vue d'une restitution publique du travail d'atelier.

3. Un parcours de spectacles pour les élèves

2 à 4 spectacles sont proposés aux élèves, comprenant la représentation de *Villes de papier* par la Compagnie C.Loy à Équinoxe - La Grande salle le vendredi 14 janvier à 14 h 30.

4. L'organisation d'une journée de regroupement des élèves sous forme de master class

Cette journée d'échanges et de pratique artistique, animée par la Compagnie C.Loy, est proposée en fin de parcours des ateliers menés dans chaque établissement. Elle permet aux participants de croiser leurs regards sur leur expérience et le travail mené au cours de l'année scolaire.

5. L'organisation d'une tournée de diffusion décentralisée du spectacle *Villes de papier* de la Compagnie C.Loy, associée à la restitution des ateliers.

LES PARTICIPANTS

Lycée Jean Giraudoux (Châteauroux); collège Rollinat (Argenton-sur-Creuse); collège George Sand (La Châtre); collège Ferdinand de Lesseps (Vatan); groupe d'adolescents (Centres socioculturels de Châteauroux Métropole) et de jeunes adultes amateurs (Mission locale de Châteauroux).

L'ACCOMPAGNEMENT PÉDAGOGIQUE POUR TOUS

DOSSIERS D'ACCOMPAGNEMENT PÉDAGOGIQUE

Les dossiers rédigés par les enseignants missionnés au service Éducatif de la Scène nationale seront désormais disponibles en pdf sur notre site internet à la rubrique « Action culturelle ». Un mail d'information spécifique vous sera transmis avec un lien vers le dossier à télécharger.

Nous pourrions néanmoins vous les envoyer par courrier, sur simple demande.

LES RESSOURCES EN LIGNE.

Prochainement : de nombreuses ressources sur notre site internet, rubrique « Ressources enseignants »

parmi lesquelles: les dossiers d'accompagnement pédagogique des spectacles; les dossiers thématiques sur le clown, le cirque, les marionnettes, la magie, les grilles de lecture théâtre et danse, élaborés par les enseignants missionnés au service Éducatif.

[Réseau Canopé](#)

[Éduscol](#)

[Portail de l'Éducation Artistique et Culturelle](#)

DÉCOUVRIR LE THÉÂTRE : LES VISITES

Visiter Équinoxe – La Grande salle permet à vos élèves de se familiariser avec un lieu de culture, d'en appréhender l'architecture, l'activité et de développer leurs connaissances du monde du spectacle.

Cette visite, guidée par un membre de l'équipe, peut s'effectuer dans le cadre d'un projet de classe ou en complément de la venue au spectacle.

Elle peut être orientée vers :

- une découverte générale à travers les différents espaces (l'accueil, la salle, le plateau, les dessous de scène, etc.);
- les métiers du spectacle et les missions d'une Scène nationale;
- une approche technique (le plateau, le son, la lumière, le montage d'un spectacle, etc.).

Veillez cependant noter que le nombre de visites est limité chaque année.

Renseignements et réservations pour le 1^{er} degré : Agnès Rabaté – agnes.rabate@equinoxe-chateauroux.fr (la proposition figure également sur le bulletin d'inscription envoyé aux écoles).

Pour le 2^d degré : Jérôme Reignoux – jerome.reignoux@equinoxe-chateauroux.fr

RENCONTRER LES ARTISTES

À votre demande, et en concertation avec les artistes, nous pouvons organiser une rencontre avec vos élèves, dans votre établissement (le jour précédant ou suivant la représentation). Nous vous convions également à participer aux « bords de scène », rencontres proposées à l'issue des représentations, mentionnés en pages spectacles de ce guide.

ACTIONS DE DÉCOUVERTE ET DE SENSIBILISATION

Nous sommes à vos côtés pour imaginer des actions de médiation et de sensibilisation pour vos élèves en accompagnement des parcours et projets élaborés avec vous.

Ces propositions sont à déterminer avec les équipes artistiques accueillies et peuvent prendre la forme de découverte de décors, de costumes, de techniques, d'instruments de musique ou de courts ateliers de manipulation et de fabrication.

Ces actions visent à prolonger la découverte de l'univers des artistes